



Titel: Die Vorfahren und Nachkommen von Johann Christian Grotefeld (+1813) / für den Grotefeld'schen Familienverband zusammengestellt vom Familienarchivar

Autor: Grotefeld, Hermann

Purl: <https://resolver.sub.uni-hamburg.de/kitodo/PPN1003416594>

Rechtehinweis und Informationen

Der Inhalt ist gemeinfrei. Das Digitalisat darf frei genutzt werden.



Zum Zwecke der Referenzierbarkeit und einem erleichterten Zugang zum Original bitten wir um folgenden Hinweis bei der Nachnutzung:

Original und digitale Bereitstellung:
Staats- und Universitätsbibliothek Hamburg Carl von Ossietzky
+ Signatur + Link zum Digitalisat

Qualitativ höherwertige Reproduktionen können in verschiedenen Formaten und Auflösungen kostenpflichtig erworben werden. Gebühren werden entsprechend der Gebührenordnung für wissenschaftliche Bibliotheken der Freien und Hansestadt Hamburg erhoben.

Sollten Sie das Objekt in Ihrer eigenen Veröffentlichung verwenden, würden wir uns freuen, wenn Sie uns darüber informieren und uns die bibliographischen Angaben Ihrer Publikation mitteilen. Wir freuen uns natürlich sehr, wenn Sie uns zur Information sogar ein Belegexemplar der Publikation zukommen lassen können.

Kontakt für Nachfragen:
Staats- und Universitätsbibliothek Hamburg - Carl von Ossietzky -
Von-Melle-Park 3
20146 Hamburg
auskunft@sub.uni-hamburg.de
<https://www.sub.uni-hamburg.de>

8

Ascan W. Lunnemann

A 1946
44224

Die

Vorfahren und Nachkommen

von

Johann Christian Grotefend

(† 1813).

Für den

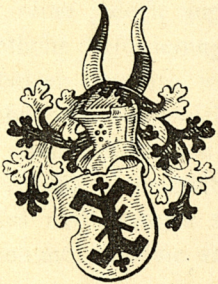
Grotefend'schen Familienverband

zusammengestellt

vom

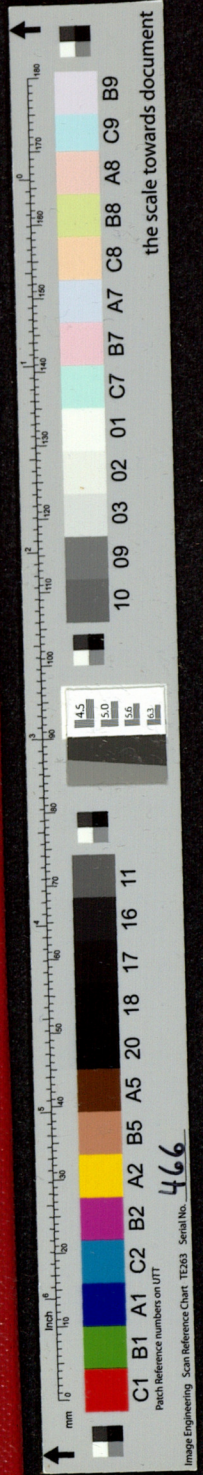
Familienarchivar.

(Hermann Grotefend)



Schwerin 1901.

Druck der Bärensprungschen Hofbuchdruckerei.



1946/13003

st
ve
D
Z
b
s

b

b

b

ic
B
da
m
ba
di

de
ke
un
m
kö

G
Fa
bi

Die Satzungen des Grotefeld'schen Familienverbandes gestatten unter gewissen Voraussetzungen jedem Nachkommen des 1813 verstorbenen **Johann Christian Grotefeld** den Beitritt zum Verbands. Die Berechtigten zu kennen ist daher dringend erforderlich. Zu dem Zwecke habe ich einen Stammbaum entworfen, der neben den unmittelbaren Vorfahren des gemeinsamen Stammvaters alle seine Nachkommen, soweit ich sie ermitteln konnte, umfasst.

Angegeben sind darin nach Möglichkeit —
bei sämtlichen Familiengliedern:

1. alle Vornamen unter Auszeichnung des Rufnamens,
2. Tag und Ort der Geburt;

bei Verheiratheten:

3. Tag und Ort der Trauung,
4. Namen des angeheiratheten Mannes (oder der Frau) mit allen Vornamen unter Auszeichnung des Rufnamens,
5. Tag und Ort der Geburt des Mannes (der Frau);

bei angeheiratheten Frauen auch:

6. die Namen beider Eltern der Frau;

bei verstorbenen Familiengliedern:

7. Tag und Ort des Todes.

Den Lebensgang der zur Selbständigkeit Gelangten habe ich, so gut ich es vermochte, verfolgt, ohne jedoch ängstlich jede vorübergehende Beschäftigung oder unwesentliche Beförderung anzugeben. Die Lebensdaten sind stets nach den besten Quellen, wenn ein Zweifel obwaltete, möglichst nach den Kirchenbüchern aufgezeichnet, und ich erkenne dankbar an, dass ich dabei von allen Verwandten und von allen Geistlichen, die ich darum anging, bereitwillig unterstützt worden bin.

Trotzdem wird Manches nachzutragen sein. Ich bitte daher Alle, denen das Heft zur Hand kommt, was sie angeht, auf seine Richtigkeit zu prüfen, die Fehler zu verbessern, die Lücken zu ergänzen, und — das ist das Wichtigste — diese Nachträge möglichst bald mir zuzusenden. Denn, wenn die Zusendung erst aufgeschoben wird, könnte sie leicht in Vergessenheit gerathen.

In dem nächsten Hefte der »Mittheilungen über die Familie Grotefeld« werden diese Nachträge mit den inzwischen eingetretenen Familienereignissen, um deren Anzeige ich ebenfalls auf das dringendste bitte, zur Kenntniss aller Betheiligten gebracht werden.

Die während der langsam fortschreitenden Herstellung des Druckes mir kundgewordenen Nachrichten theile ich hier gleich zur gefälligen Eintragung mit.

Zu A. 2, 1: Amtsrichter Wilhelm **Lattmann** ist April 1901 nach Schmalkalden versetzt.

Zu A. 3, 5: Agnes **Schönian** ist gest. 29. März 1901 in Lindenhaus bei Lemgo (Lippe).

Zu A. 6, 2: Heinrich **Timmann** wohnt jetzt Lemförder Strasse 5 I in Hannover.

Zu A. 8, 1: Hanna **Grotefend**, geb. Kaiserling, wohnt bei ihrem Vater in Cassel, Weinbergstrasse 18.

Zu A. 16, 5: Otto **Jüngst**, Kaufmann in Moskau, Gr.-Lubjanka Warsanowjewski, Haus Fürst Gagarin, verm. 6. Apr. 1899 in Charlottenburg mit Bertha **Wüstefeldt**, Tochter des Oberverwaltungsgerichts-raths W. und Amalie, geb. Jüngst, geb. 14. Nov. 1870 in Aurich. Kind unter A. 34b.

Zu A. 16, 6: Karl **Jüngst**, Bergassessor in Gleiwitz.

Zu A. 16, 7: Fritz **Jüngst**, Bergreferendar.

Zu A. 18, 3: Walther **Schanzenbach** ist z. Z. stellvertretender Finanzamt-mann des Kameralamts Hirsau (Schwarzwald).

Zu A. 19, 1: Helene **Grotefend** ist Hausdame bei Kommerzienrath Habenicht in Leipzig-Plagwitz.

Zu A. 19, 4: Wilhelm **Grotefend** hat Ludwigslust verlassen und sich zunächst als Assistent der Unfallstation VI. nach Berlin N. Lindowerstrasse 11 begeben.

Als A. 27a **Harries** ist einzufügen: Waldemar **Harries** (A. 10, 4) verm. mit Marie **Schuntermann**. Kind: 1. Rolf, geb. 6. Juni 1901 in Kiel.

Zu A. 34 hinzuzusetzen: 3. Walther Reinhard **Schmidt**, geb. 20. Mai 1901 in Gleiwitz.

Als A. 34b **Jüngst** einzufügen: Otto **Jüngst** (A. 16, 5), verm. mit Bertha **Wüstefeldt**. Kind: 1. N. (Sohn), geb. 29. Mai 1901 in Moskau.

Zu J. 1 (auch V. 4, 7): die geb. **Pfnier** wurde doch Christine gerufen. Die falsche Angabe Katharine entstammte einem von ihrem Schwiegersohn Bethe geschriebenen Briefe.

Das Buch ist absichtlich so weitläufig angelegt, dass die Einfügung neuer Nachrichten keine Schwierigkeiten bereitet. Es wird somit eine geraume Zeit dem Bedürfnisse zu genügen im Stande sein.

Schwerin (Mecklb.), im Juni 1901.

Marienstrasse 20.

Der Familienarchivar:

Dr. Hermann Grotefend

Geheimer Archivrath.

I.	II.	III.	IV.	V.	
Johann Gregor Grotefend † 1837 A. 1.	August Grotefend † 1836 A. 2	Auguste Lattmann † 1861 A. 7	Hermann Lattmann A. 24.		
		Wilhelm Grotefend † 1895 A. 8	Wilhelm Grotefend † 1901	Wilhelm Grotefend † 1901	
			August Grotefend A. 9	Angelika Bommann Marie Lange Hugo Grotefend A. 25.	
	Julie Schönian † 1875 A. 3	Luise Harries † 1901 A. 10	August von Einem A. 26.	Auguste von Einem A. 26.	
			Hans Schönian † 1860 A. 11	Maria Weber Hermann Harries A. 27.	
		Clara Hahmann † 1897 A. 12	Waldemar Harries A. 27a.	Julius Schönian A. 28.	
	Charlotte Rothe † 1854 A. 4	Otto Schönian † A. 13.	Clara Jericho Anna Leitzmann A. 29.	Clara Jericho Anna Leitzmann A. 29.	Otto Gleue Anna Einstmann A. 41.
			Marie Gleue A. 30.	Marie Gleue A. 30.	
		Betti Seidensticker † 1885 A. 5	Maria Jacobs-hagen † 1861 A. 14	Arnold Jacobs-hagen A. 31.	Arnold Jacobs-hagen A. 31.
	Elwine Jüngst † 1865 A. 16		Gertrud Crome A. 32.	Gertrud Crome A. 32.	
			Paul Jacobs-hagen A. 33.	Paul Jacobs-hagen A. 33.	
	Wilhelm Grotefend † 1884 A. 6	Hermann Rothe † A. 4	Luise Meyer-rieks A. 15.	Luise Meyer-rieks A. 15.	
			Martha Schmidt A. 34.	Martha Schmidt A. 34.	
		Emil Grotefend A. 21	Anna Timmann A. 20	Else Rolffs A. 35.	Else Rolffs A. 35.
Adolf Grotefend A. 22	Wilhelm Timmann A. 36.		Wilhelm Timmann A. 36.		
Hermann Grotefend † 1889 A. 23.	Hermann Grotefend † 1889 A. 23.	Emma Sältzer A. 37.	Emma Sältzer A. 37.		
		Elsbeth Müller A. 40.	Anna Nahme A. 38.		
		Margarete Grotefend J. 7.	Margarete Grotefend J. 7.		
		Elsa Werner A. 39.	Elsa Werner A. 39.		

I.

II.

III.

IV.

Georg Friedrich Grotefend † 1853 M. 1.

Karl Grotefend
† 1874

M. 2

{ Georg Grotefend M. 6
Sophie Sprütten M. 7
Julius Grotefend M. 8.
Hermann Grotefend M. 9

{ Anna Telle M. 18.
Karl Grotefend M. 19.
Mathilde Pothmann M. 20.
Georg Sprütten

Gustav Grotefend
† 1882

Christel Lade
† 1893

M. 3

{ Karl Lade
Theodore Gels-horn M. 10.
Ernst Lade M. 11.

Ernst Grotefend
† 1873

M. 4

{ Elise Rust
Theodore Bode
† 1883 M. 12.
Adolf Grotefend
Alma Doyé M. 13.
Ernst Grotefend
† 1894 M. 14.
Julius Grotefend
August Grotefend M. 15.
Emil Grotefend M. 16.

August Grotefend M. 5

{ Willi Grotefend M. 17.

Georg Gottlieb Grotefend † 1846 J. 1.

Dorothea Bethe
† 1851

J. 2.

Georg Grotefend

J. 3

{ Karl Grotefend J. 6.
Georg Grotefend J. 7.
Marie Schulze J. 8.

August Grotefend
† 1889

J. 4

{ Frederick Grotefend J. 9.
Annetta Prehn J. 10.
George Grotefend.

Henry Grotefend
† 1859

J. 5

{ George Grotefend J. 11.
Charles Grotefend J. 12.

Jürg
N. F
I
X
Chris

Vorgeschichte.

(Bis zur Theilung in drei Zweige.)

V. I.

Grotefend.

Jürgen Grotefend, Besitzer des noch in der Familie Grotefend befindlichen Hofes (jetzt No. 5) in Reppner (Herzogthum Braunschweig), geb. 1648, gest. 18. Januar 1681 in Reppner, verm. mit N. **Herweg**, des Ulrich Herweg in Reppner Schwester.

Kinder:

1. 2. Zwillinge, jung gest. 8. März 1668 in Reppner.
3. **Ulrich**, geb. 20. Sept. 1669 in Reppner, gest. 21. Aug. 1748 als Hofbesitzer in Heerte.
4. **Christoph**, geb. 31. Mai 1672 in Reppner, gest. 26. Sept. 1744 daselbst als Besitzer des Hofes. Verm. mit Katharine Sophie N., die noch 1735 lebt.
(Kinder unter V. 2.)
5. **Joachim**, geb. 19. Nov. 1677 in Reppner.

V. 2.

Grotefend.

Christoph Grotefend (V. I, 4), verm. mit Sophie N.

Kinder:

1. **Hans Heinrich**, Besitzer des Hofes in Reppner, geb. 28. März 1701 in Reppner, gest. 13. Juli 1763 daselbst, verm. 14. Jan. 1733 in Reppner mit

Elisabeth Margarete **Markwords**, geb. 1715, gest. 26. Juni 1781 in Reppner.

(Ihre Nachkommen besitzen noch den Hof in Reppner.)

2. **Dorothea Elisabeth**, geb. 13. Dec. 1702, gest. 5. Nov. 1728 in Reppner, verm. 24. Febr. 1725 in Reppner mit
Johann Heinrich **Gödecke** in Reppner.
3. **Ulrich**, geb. 2. Juli 1707 in Reppner, gest. 9. Oct. 1753 als Schuhmachergildemeister in Münden (Hannover). Verm. 7. Oct. 1734 in Münden mit
Marie Elisabeth **Glories**, Tochter des Raschmachermeisters Martin G. und Christine, geb. Wirschmidt in Münden, geb. 21. März 1693, Wittve des Schuhmachermeisters Johann Christian Pape, mit dem sie am 29. Aug. 1713 sich vermählt und zwei Kinder (Johann Christian und Georg Simon) gehabt hatte. Gest. 8. Febr. 1762 in Münden.
(Kinder unter V. 3.)
4. **Levin**, geb. 25. Aug. 1709, gest. 2. Juni 1713 in Reppner.
5. **Katharine Marie**, geb. 13. Dec. 1711 in Reppner, verm. 5. Juni 1732 mit
Christian Günther **Füllkrug**, Schuhmachermeister in Braunschweig.
6. **Anna Hedwig**, geb. 22. Dec. 1713 in Reppner.
7. **Elisabeth Marie**, geb. 26. Jan. 1716 in Reppner, gest. 24. Aug. 1772 in Reppner, verm. 31. Mai 1736 mit
Berend **Fasterling** in Reppner.
8. **Georg Christoph**, geb. 22. April 1718, gest. 9. Febr. 1721 in Reppner.
9. **Levin** (Drilling), geb. 21. Mai, gest. 27. Mai 1720 in Reppner.
10. **Ernst** (Drilling), geb. 21. Mai, gest. 1. Juni 1720 in Reppner.
11. **Matthias** (Drilling), geb. und gest. 21. Mai 1720 in Reppner.
12. **Margarete Elisabeth**, geb. 26. April 1721 in Reppner.
13. **Christine Elisabeth**, geb. 17. Juni 1723 in Reppner, verm. 24. Oct. 1748 mit
Georg Matthias **Kage** in Reppner.

~~~~~



## V. 3.

## Grotefend.

**Ulrich Grotefend** (V. 2, 3), verm. mit Marie Elisabeth **Glories**.

Kinder:

1. **Anna Sophie**, geb. 20. Juli 1735 in Münden, gest. 30. Mai 1743 in Münden.
2. **Johann Christian**, geb. 17. Apr. 1738, get. 21. Apr., Schuhmachergildemeister in Münden, gest. 19. Apr. 1813 in Münden. Verm. in erster Ehe 12. Juli 1764 mit  
 Sophie Regine **Wolff**, Tochter des Schuhmachermeisters Johann Gregor W. in Münden und Katharine Regine, geb. Ercolens, geb. 7. Sept. 1737 in Münden, gest. 27. Jan. 1791 in Münden. In zweiter (kinderloser) Ehe verm. 12. Apr. 1792 mit  
 Dorothea Katharine **Schöneborn**, Tochter des Schuhmachermeisters Johann Matthias Sch. in Münden und Karoline Elisabeth, geb. Hypeden, geb. 24. Mai 1749 in Münden, gest. 28. März 1826 in Münden.  
 (Kinder erster Ehe unter V. 4.)
3. **Johann Gottfried**, geb. 8. Febr. 1741, gest. 20. Mai 1741 in Münden.

## V. 4.

## Grotefend.

**Johann Christian Grotefend** (V. 3, 2), verm. mit Sophie **Wolff**.

Kinder:

1. **Katharine Sophie**, geb. 17. Mai 1765, gest. 20. Mai 1765 in Münden.
2. **Johann Gregor**, geb. 3. März 1766 in Münden, 1790 Kollaborator, 1796 Subkonrektor, 1801 Konrektor in Ilfeld, 1802 Pastor in Lenglern, 1805 Archidiakonus in Clausthal, 1819 Superintendent und Pastor primarius in Gifhorn, 1824 Generalsuperintendent und Pastor primarius in Clausthal, 25. Juni 1830 Dr. theol., gest. 29. Jan. 1837 in Clausthal, verm. 22. Juli 1796 in Ilfeld mit  
 Marie Magdalene Luise **Meissner**, Tochter des Direktors des Pädagogiums in Ilfeld Mag. Karl Friedrich M. und seiner zweiten Frau Wilhelmine Justine Spangenberg, geb. 14. Juni 1768 in Ilfeld, gest. 23. Oct. 1836 in Clausthal.

(Kinder unter A. 1.)

*Handwritten signature:*  
 — Schöneborn  
 — Justine

3. **Augustin**, geb. 25. Juli 1768, Schuhmachermeister in Münden, gest. 22. Sept. 1800 in Münden, verm. 19. Febr. 1795 in Münden mit

Marie Elisabeth **Waldeck**, Tochter des Schneidermeisters Johann Wilhelm W. in Münden, geb. 18. Dec. 1775, gest. 3. März 1814 in Münden.

(Kinder unter V. 5.)

4. **Katharine Gertrud**, geb. 22. Jan. 1771 in Münden, gest. 17. Aug. 1829 in Münden, verm. 17. Juni 1791 in Münden mit Johann Christoph **Nahme** aus Nordheim, Schuhmachermeister in Münden, gest. 22. Juli 1816.

(Kinder unter V. 6.)

5. Todtgeborener Sohn, 21. Nov. 1773.

- X 6. **Georg Friedrich**, geb. 9. Juni 1775 in Münden, Dr. phil., 1797 Kollaborator in Göttingen, 1803 Prorektor am Gymnasium in Frankfurt am Main, 1806 Konrektor und Professor daselbst, 1821 Direktor des Lyceums in Hannover, 1848 Schulrath, 1849 ausser Dienst, gest. 15. Dec. 1853 in Hannover, verm. in Göttingen 3. Nov. 1805 mit

Christiane Marie **Bornemann**, Tochter des Kaufmanns Georg Friedrich B. in Göttingen und Marie Sophie, geb. Scharff, geb. 26. Aug. 1786 in Göttingen, gest. 24. Febr. 1834 in Hannover.

(Kinder unter M. 1.)

- 7. **Georg Gottlieb**, geb. 17. Juli 1778 in Münden, Schuhmachermeister in Münden, wanderte 1835 nach St. Louis, Missouri (U. S. A.) aus, gest. daselbst als Lohgerber 24. Dec. 1846, verm. 17. Oct. 1813 in Münden mit

Johanne Marie Christiane (Katharine) **Pfnier**, geb. im April 1791 in Münden, ging 1835 mit nach St. Louis, folgte 1852 ihrem Sohne August nach Californien, gest. 7. Oct. 1871 in Shasta (Cal. U. S. A.).

→ (Kinder unter J. 1.)

## V. 5.

### Grotefeld.

**Augustin Grotefeld** (V. 4, 3), verm. mit Marie Elisabeth **Waldeck**.

Kinder:

1. **Rosine Dorothea**, geb. 11. März 1796 in Münden, gest. 18. Nov. 1848 daselbst, verm. in Münden 4. Juli 1824 mit

Heinrich Christian **Walter** aus Hameln, Wittwer, Drechslermeister in Münden. (Kinderlose Ehe.)



2. **Christian Wilhelm**, geb. 5. Nov. 1798, gest. 7. Dec. 1798 in Münden.
3. **Marie Luise**, geb. 25. Dec. 1799, gest. 15. Sept. 1802 in Münden.

---

## V. 6.

### Nahme.

**Gertrud Grotefend** (V. 4, 4), verm. mit **Johann Christoph Nahme**.

Kinder:

1. **Heinrich Christian**, geb. 17. Juni 1792, gest. 30. Oct. 1792 in Münden.
  2. **August Heinrich**, geb. 11. Mai 1793, gest. 3. Juli 1794 in Münden.
  3. **Katharine Dorothea Elisabeth**, geb. 18. Apr. 1795, gest. 14. Aug. 1800 in Münden.
  4. **Marie Elisabeth**, geb. 17. Aug. 1797 in Münden, verm. mit **N. N.** in Weende bei Göttingen.
  5. **Georg Friedrich**, geb. 5. Febr. 1800, gest. 15. Juli 1800 in Münden.
  6. **Karl Friedrich**, geb. 21. Mai 1802 in Münden, Schuhmachermeister in Münden, verm. mit **Julie Messerschmidt**.  
Verschollen in Amerika.
  7. **Philippine Wilhelmine Dorothea (Doris)**, geb. 18. Juni 1806 in Münden, unvermählt gest. in Münden.
  8. **Georg Andreas**, geb. 2. Apr. 1809, gest. 7. Juni 1811 in Münden
-

## I. Aelterer Zweig.

A. I.

Grotefend.

**Johann Gregor Grotefend** (V. 4, 2), geb. 3. März 1766 in Münden, 1790 Kollaborator, 1796 Subkonrektor, 1801 Konrektor in Ilfeld, 1802 Pastor in Lenglern, 1805 Archidiakonus in Clausthal, 1819 Superintendent und Pastor primarius in Gifhorn, 1824 General-Superintendent und Pastor primarius in Clausthal, 25. Juni 1830 Dr. theol., gest. 29. Jan. 1837 in Clausthal, verm. 22. Juli 1796 in Ilfeld mit Marie Magdalene Luise **Meissner**, Tochter des Direktors des Pädagogiums in Ilfeld Mag. Karl Friedrich M. und seiner zweiten Frau Wilhelmine Justine Spangenberg, geb. 14. Juni 1768 in Ilfeld, gest. 23. Oct. 1836 in Clausthal.

Kinder:

1. **Johanne Wilhelmine Sophie**, geb. 14. Mai 1797, gest. 14. Oct. 1798 in Ilfeld.
2. **Friedrich August Ludwig Adolf**, geb. 12. Dec. 1798 in Ilfeld, Dr. phil., 1820 Kollaborator, 1826 Konrektor in Ilfeld, 1831 Gymnasialdirektor in Göttingen, 1835 zugleich ausserordentlicher Universitätsprofessor, gest. 28. Febr. 1836 in Göttingen, verm. in Suderburg 27. März 1826 mit  
 Henriette Luise Karoline **Nöldeke**, Tochter des Pastors Johann Christoph N. in Suderburg (vormals in Wiedensahl) und Henriette Juliane Charlotte, geb. Friederici, geb. 31. Jan. 1802 in Wiedensahl, gest. 17. Febr. 1875 in Göttingen.  
 (Kinder unter A. 2.)
3. **Karoline Friederike Wilhelmine Juliane (Julie)**, geb. 9. Mai 1800 in Ilfeld, gest. 7. Nov. 1875, verm. 25. Oct. 1818 in Clausthal mit  
 Georg Philipp August **Schönian**, geb. 28. Aug. 1790 in Clausthal, Hüttenmeister in St. Andreasberg, gest. 5. Sept. 1831 in St. Andreasberg.  
 (Kinder unter A. 3.)

Aug



4. **Georg Ludwig**, geb. 7. Juni 1802 in Ilfeld, jung gest.
5. **Charlotte Auguste Luise**, geb. 5. Febr. 1804 in Lenglern, gest. 8. Mai 1854 in Oldenburg (im Grossherzogthum), verm. 4. Aug. 1829 in Clausthal mit  
Karl Friedrich Wilhelm **Rothe** (Wittwer von Therese Amalie Wiederanders mit zwei Kindern, Auguste und Wilhelm), geb. 9. Mai 1800 zu Dobrilugk (Lausitz), 1824 Kantor und Musikdirektor in Clausthal, 1840 Organist an der Lamberti-kirche in Oldenburg, gest. 29. Juli 1866 in Oldenburg.  
(Kinder unter A. 4.)
6. **Georg Ludwig Wilhelm**, geb. 4. Dec. 1806, gest. 24. Sept. 1807 in Clausthal.
7. **Sophie Karoline Ernestine**, geb. 23. Juli 1807, gest. 25. Nov. 1810 in Clausthal.
8. **Sophie Elisabeth (Betti)**, geb. 16. April 1809 in Clausthal, gest. 27. Oct. 1885 in Gleiwitz, verm. 12. Juni 1832 in Clausthal mit  
Karl Julius Friedrich Wilhelm **Seidensticker**, geb. 10. Jan. 1805 in Clausthal, Hüttenmeister zur Silberhütte in St. Andreas-berg, 1863 Ober-Hüttenmeister daselbst, 1866 in Ruhestand, gest. 13. Mai 1878 in Goslar.  
(Kinder unter A. 5.)
9. **Karl Wilhelm Eduard**, geb. 23. Dec. 1810 in Clausthal, 1837 Pastor in Goslar, 1838 Pastor an der Marktkirche in Hannover, zuletzt Senior daselbst, gest. 18. Juli 1884 in Hannover, verm. 20. Juli 1837 in Clausthal mit  
Juliane (Julie) Eleonore **Erythropel**, Tochter des Hütten-raitors Wilhelm Friedrich Erasmus E. in Clausthal und Johanna Dorothea, geb. Wagenschieber, geb. 30. Dec. 1813, gest. 20. Febr. 1892 in Hannover.  
(Kinder unter A. 6.)
10. **Ludwig Adolf Gregor**, geb. 3. Jan. 1812 in Clausthal, studierte zuerst Jura, gest. 17. Dec. 1846 in Florenz als Maler.

## A. 2.

### Grotefeld.

**August Grotefeld** (A. 1, 2), verm. mit Luise **Nöldeke**.

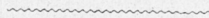
Kinder:

1. **Auguste Henriette Charlotte Luise**, geb. 24. Jan. 1828 in Ilfeld, gest. 20. Aug. 1861 in Göttingen, verm. 6. Juli 1851 in Göttingen mit

Karl August Julius **Lattmann**, geb. 4. März 1818 in Goslar, Dr. phil., Gymnasiallehrer in Göttingen, dann Gymnasialdirektor in Clausthal, 1890 in Ruhestand mit dem Titel Geh. Regierungsrath, gest. in Göttingen 19. Aug. 1898, verm. in zweiter Ehe mit Emilie Hildebrand aus Münden (gest. 3. Nov. 1864), woraus ein Sohn Wilhelm, geb. 1864, Amtsrichter in Freiburg a. Elbe, entspross.

(Kinder erster Ehe unter A. 7.)

2. **Auguste Johanne Jakobine Clothilde**, geb. 21. Jan. 1829, gest. 11. Febr. 1831 in Ilfeld.
3. **Julius Friedrich Wilhelm**, geb. 3. Jan. 1830 in Ilfeld, Dr. phil., Lehrer (Inspektor) an der höheren Töchterschule in Celle, 1879 Pastor in Escherode (Prov. Hannover), gest. 24. Juli 1895 in Escherode, verm. 11. Oct. 1855 mit  
 Helene **Ungewitter**, Tochter des Pastors Gottlieb U. in Scheessel und Amalie, geb. Vogeley, geb. 29. Mai 1828 in Scheessel. Lebt in Cassel, Humboldtstr. 22 III.  
 (Kinder unter A. 8.)
4. **Georg Arnold August**, geb. 5. März 1832 in Göttingen, Amtsassessor in Alfeld, Hoya, Sulingen, Regierungsrath in Arnsherg, Düsseldorf, Trier, 1890 Geh. Regierungsrath, 1900 in Ruhestand getreten und nach Marburg (Bez. Cassel) verzogen (Schwanallee 8), verm. 21. Juni 1864 mit  
 Lina **Strippelmann**, Tochter des Obergerichtsraths in Cassel, späteren Geh. Archivraths in Marburg Dr. jur. Georg Friedrich Lebrecht Str. und Marianne Emilie, geb. Pugge, geb. 8. Juli 1838, gest. 11. Nov. 1882 in Düsseldorf.  
 (Kinder unter A. 9.)
5. **Emilie**, geb. 2. Nov. 1833 in Göttingen, gest. 11. Nov. 1859 daselbst.
6. **Karl Wilhelm Julius Oskar**, geb. 18. Aug. 1835, gest. 15. Dec. 1835 in Göttingen.
7. **Henriette Luise**, geb. 29. Juli 1836 in Göttingen, gest. 22. Jan. 1901 in Kiel, verm. 11. Juli 1862 in Göttingen mit  
 Dietrich **Harries**, Pastor in Stolberg (bei Aachen), nachher an St. Jürgen in Kiel, geb. 30. Juni 1835, gest. 7. Juni 1887 in Kiel.  
 (Kinder unter A. 10.)





## A. 3.

## Schönian.

**Julie Grotefend** (A. 1, 3), verm. mit Georg **Schönian**.

Kinder:

1. **Gregor Gottfried Philipp Louis Hans**, geb. 7. Juli 1819 in St. Andreasberg, Maschinenmeister in Clausthal, dann Besitzer einer Parkettfußbodenfabrik in Ilfeld, gest. 24. Okt. 1860 in Ilfeld, verm. 13. Juni 1848 in Zellerfeld mit  
 Sophie Wilhelmine Friederike **Seidensticker**, Tochter des Bergraths Karl S. zu Zellerfeld und Luise Friederike Christiane, geb. Schomburg, geb. 7. Febr. 1829 in Clausthal, gest. 17. Aug. 1884 in Ilfeld.  
 (Kinder unter A. 11.)
2. **Clara Juliane Philippine Friederike**, geb. 18. Okt. 1820 in Andreasberg, gest. 18. Okt. 1897 in Lüneburg, verm. 26. Dec. 1843 in Ilfeld mit  
 August **Hahmann**, Kollaborator, später Konrektor in Ilfeld, geb. 22. Sept. 1807 in Nordhausen, gest. 2. Mai 1884 in Ilfeld.  
 (Kinder unter A. 12.)
3. **Friedrich Heinrich August Otto**, geb. 11. Juli 1822 in Andreasberg, in Amerika verschollen. Verheirathet.  
 (Kinder unter A. 13.)
4. **Maria Franziska Augusta Elisabeth**, geb. 2. Juli 1824 in Andreasberg, gest. 28. Juni 1861 in Hannover, verm. 7. Juli 1853 in Ilfeld mit  
 Heinrich Eduard **Jacobshagen**, geb. 1. März 1824, Lehrer an der höheren Töchterschule und Prediger am Krankenhause in Hannover, 1864 Pastor in Lochtum bei Vienenburg, dann in Langenholtensen bei Northeim, gest. 10. Okt. 1882 (zum zweiten Male vermählt mit Helene Capelle aus Hannover, geb. 28. Okt. 1842, die als Wittwe in Goslar lebt).  
 (Kinder erster Ehe unter A. 14.)
5. **Friederike Agnes Henriette Mathilde**, geb. 5. Jan. 1826 in Andreasberg, lebt unvermählt in Hannover (Buschstrasse 3).
6. **Johanne Luise Philippine**, geb. 24. Juli 1827 in Andreasberg, gest. unvermählt 5. Aug. 1878 in Ilfeld.
7. **Wilhelm Julius Adolf**, geb. 26. Okt. 1829 in Andreasberg, gest. 17. Mai 1851 unvermählt in Amerika.

**A. 4.****Rothe.**

**Charlotte Grotefend** (A. 1, 5), verm. mit **Wilhelm Rothe.**

Kinder:

1. **Johann Philipp Ludwig Albert**, geb. 12. Juni 1830 in Clausthal, Musiker, gest. 1853.
2. **Julie Philippine Wilhelmine Auguste Mathilde**, geb. 13. Jan. 1832 in Clausthal.
3. **Julius Martin Gustav**, geb. 10. Nov. 1833 in Clausthal, gest. 25. Jan. 1835 in Clausthal.
4. **Elise Adolfine Luise Emilie**, geb. 29. Jan. 1836 in Clausthal, Pianistin, gest. 22. Apr. 1865 in Oldenburg.
5. **Heinrich Julius Gustav**, geb. 30. Mai 1837 in Clausthal, Musiker, gest. 8. Apr. 1862 in Oldenburg.
6. **Georgine Luise**, geb. 30. Jan. 1841 in Oldenburg, verm. 9. Mai 1863 in Oldenburg mit  
**Johann Gerhard Meyerrieks**, Kaufmann in Oldenburg, dann in Bremen, zuletzt in Nordamerika.  
 (Kinder unter A. 15.)
7. **Hermann**, geb. 14. Juni 1844 in Oldenburg, gest. als Verlagsbuchhändler in London, verm. mit  
**N. N.** aus München (nach 1½jähriger kinderloser Ehe als Wittve in München wieder vermählt).

**A. 5.****Seidensticker.**

**Betti Grotefend** (A. 1, 8), verm. mit **Julius Seidensticker.**

Kinder:

1. **Johanne Luise Henriette Elwine**, geb. 26. Mai 1833 in Andreasberg, gest. in Andreasberg 21. Mai 1865, verm. in Andreasberg 13. Nov. 1860 mit  
**Karl Ludwig Jüngst**, Betriebsgehülfe zur Lauterberger Königshütte, später Hüttenmeister der Rothenhütte, dann Hütteninspektor in Andreasberg, jetzt Geh. Bergrath in Gleiwitz, geb. 7. Juni 1831 in Lingen, nachher verm. mit seiner Schwägerin **Mathilde** (s. unten 6).  
 (Kinder beider Ehen unter A. 16.)



2. **N.** (Tochter), geb. 18. Nov. 1834, gest. (ungetauft) 19. Nov. 1834 in Andreasberg.
3. **Ferdinand Heinrich Julius August Hermann**, geb. 27. Aug. 1836, gest. 3. Jan. 1843 in Andreasberg.
4. **N.** (Knabe), todtgeb. 7. Juni 1837 in Andreasberg.
5. **Auguste Charlotte Wilhelmine Luise Anna**, geb. 2. Dec. 1838 in Andreasberg, gest. 4. Okt. 1870 in Andreasberg, verm. 30. Juni 1863 in Andreasberg mit  
Friedrich Adolf Ferdinand **Keydel**, Kaufmann in Andreasberg, geb. 28. Jan. 1839 in Andreasberg, gest. 6. Febr. 1878 daselbst.  
(Kinder unter A. 17.)
6. **Johanne Juliane Clara**, geb. 5. Sept. 1841 in Andreasberg, verm. in Blankenburg 28. Dec. 1869 mit  
Otto Friedrich **Schanzenbach**, geb. 27. Febr. 1837 in Ludwigsburg, Dr. phil., 1866 bis 1876 Direktor der höheren Töchterschule in Cannstatt, dann Professor am Eberhard-Ludwigs-Gymnasium in Stuttgart, 1899 Direktor der kgl. Hofbibliothek in Stuttgart. Wohnt Werastr. 4.  
(Kinder unter A. 18.)
7. **Sabine Sophie Marie**, geb. 24. Jan. 1843 in Andreasberg, gest. in Cannstatt 29. März 1859, unvermählt.
8. **Wilhelmine Juliane Johanne Mathilde**, geb. 2. Okt. 1845 in Andreasberg, verm. in Andreasberg 16. Juni 1867 mit  
Karl Ludwig **Jüngst**, ihrem Schwager (s. oben 1).  
(Kinder unter A. 16.)
9. **N.** (Knabe), todtgeboren 18. Aug. 1848 in Andreasberg.

## A. 6.

### Grotefend.

**Wilhelm Grotefend** (A. 1, 9), verm. mit Julie **Erythropel**.

Kinder:

1. **Johann Georg Philipp Wilhelm Max**, geb. 27. Apr. 1838 in Goslar, Ziegeleibesitzer in Heisede, Glashüttendirektor in Obernkirchen, Kaufmann in Rinteln, dann in Bückeberg, gest. 4. Aug. 1899 in Bückeberg, verm. 10. Apr. 1864 in Hannover mit  
Auguste Elisabeth Helene Sophie **Hasje**, Tochter des Oberkommissärs, späteren Geh. Rechnungs-raths Louis H. in Hannover und Marianne, geb. Albrecht, geb. 4. Juni 1843 in Hannover.  
(Kinder unter A. 19.)

2. **Anna Clara Marie Charlotte Mathilde**, geb. 8. Aug. 1840 in Hannover, verm. 28. Okt. 1862 in Hannover mit  
Karl Heinrich Wilhelm **Timmann**, Kaufmann, jetzt Rentner in Hannover (Lemförderstr. 4), geb. 12. Dec. 1833 in Wismar.  
(Kinder unter A. 20.)
3. **Julius Wilhelm Karl Emil**, geb. 2. Sept. 1842 in Hannover, Kaufmann in Hannover, dann Versicherungs-Oberinspektor in Oldenburg (im Grossherzogthum), Brüderstr. 1 A, verm. in erster Ehe 15. Juli 1869 in Hannover mit  
Wilhelmine Luise Sophie **Fischer**, Tochter des Uhrmachers Dietrich Georg F. in Hannover und Dorothea Wilhelmine Luise, geb. Strube, geb. 4. März 1848 in Hannover, gest. 5. Nov. 1879 in Oldenburg.  
In zweiter Ehe verm. 5. Apr. 1881 in Oldenburg mit  
Meta Ernestine Adelheid **Baars**, Tochter des Bäckermeisters Karl Georg B. und Sophie Elise, geb. Maas, geb. 27. Juni 1856 in Oldenburg.  
(Kinder beider Ehen unter A. 21.)
4. **Friedrich Wilhelm Adolf**, geb. 30. März 1846 in Hannover, Kaufmann, dann beeidigter Bücherrevisor in Bremen (Gartenweg 3), verm. 4. Juli 1869 in Goslar mit  
Johanne Wilhelmine Auguste **Grosschupff**, Tochter des Agenten Stephan Heinrich Philipp G. und Johanne Friederike Luise Christiane, geb. Schrader, geb. 5. Juli (nach Angabe der Mutter 9. Juni) 1845 in Goslar.  
(Kinder unter A. 22.)
5. **Friedrich Wilhelm Hermann**, geb. 8. Sept. 1852 in Hannover, Beamter der landschaftlichen Brandkasse in Hannover, gest. 16 Jan. 1889 in Hannover, verm. 4. Dec. 1879 in Vegesack mit  
Henriette (Henni) Elisabeth Johanne **Vahland**, Tochter des Baumeisters Georg V. in Vegesack und Henriette, geb. Kimm, geb. 10. Sept. 1860, lebt in Vegesack.  
(Kinder unter A. 23.)

## A. 7.

### Lattmann.

**Auguste Grotefend** (A. 2, 1), verm. mit Julius **Lattmann**.

Kinder:

1. **Heinrich**, geb. 30. Aug. 1852 in Göttingen, gest. 5. Febr. 1855 in Göttingen.

2. **Friedrich Wilhelm Hermann**, geb. 1. Juli 1857 in Göttingen, Dr. phil., Gymnasialoberlehrer in Ilfeld, verm. 1. Juli 1895 in Nörten mit

Agnes Luise Wilhelmine Erna **Richter**, Tochter des Fabrikanten Hermann R. in Nörten und Anna, geb. Böhmann, geb. 13. Jan. 1875 in Nörten, gest. 9. Okt. 1900 in Ilfeld.

(Kinder unter A. 24.)

## A. 8.

### Grotefend.

**Wilhelm Grotefend** (A. 2, 3), verm. mit Helene **Ungewitter**.

Kinder:

1. **Gottlieb Julius Paul Ludwig Wilhelm**, geb. 15. Jan. 1857 in Scheessel, Dr. phil., Assistent an der Ständischen Landes-Bibliothek in Cassel, gest. 16. Jan. 1901 in Cassel, verm. 5. Apr. 1899 in Cassel mit  
Johanna (Hanna) Dorothea **Kaiserling**, Tochter des Rentners Gustav K. in Cassel und Marie, geb. Naake, geb. 28. Mai 1871 in Cassel.
2. **Amalie Christiane Luise Angelika**, geb. 11. Nov. 1858 in Celle, verm. 4. Okt. 1877 in Celle mit  
Karl Wilhelm **Bomann**, Fabrikbesitzer in Celle, geb. 4. Jan. 1848 in Celle.
3. **Adelheid Veronika Sophie Auguste Luise**, geb. 31. Jan. 1861 in Celle, lebt in Cassel (Humboldtstr. 22 III).
4. **Karoline Auguste Marie**, geb. 26. Febr. 1863 in Celle, verm. 12. Febr. 1896 in Escherode mit  
Wilhelm **Lange**, Rektor und Pfarrer in Sontra (Hessen), geb. 4. Juli 1868 in Raboldshausen (Kreis Homberg).
5. **Sophie Bertha Frieda**, geb. 17. Nov. 1864 in Celle, Musiklehrerin in Cassel (Humboldtstr. 22 III).
6. **Auguste Regine Margarete**, geb. 17. Juli 1867 in Celle, gest. 18. Febr. 1868 in Celle.
7. **Elise Auguste Helene**, geb. 6. Mai 1869 in Celle, lebt in Cassel (Humboldtstr. 22 III).



**A. 9.****Grotefend.**

**August Grotefend** (A. 2, 4), verm. mit Lina **Strippelmann**.

Kinder:

1. **Emilie (Emmi) Luise**, geb. 9. Apr. 1865 in Sulingen.
2. **Friedrich Wilhelm Hugo**, geb. 16. Okt. 1866 in Sulingen, Premierlieutenant à la suite des Infanterie-Regiments Graf Werder (4. Rhein.), No. 30, studierte nach Verlassen des Militärdienstes Theologie, 1899 Pastor in New-Baden Ills. (U. S. A.), seit Okt. 1900 in Red Bud, Randolph Co., Ills. (U. S. A.), verm. 21. Nov. 1899 mit **Johanna Phillippi**, Tochter des Peter Ph. und Elisabeth Friederike, geb. Hinkel, in New-Orleans, La. (U. S. A.), geb. 6. Mai 1873.

(Kind unter A. 25.)

3. **Amalie Helene Auguste**, geb. 16. Febr. 1869 in Arnsherg, seit Juli 1900 in Marburg (Bez. Cassel), Ockershäuser Allee 5, wohnhaft, verm. in Trier 8. Dec. 1892 mit

Askan **von Einem**, geb. 22. Febr. 1853 in Mainz, Hauptmann und Compagniechef im 5. Badischen Infanterie-Regiment No. 113 in Freiburg im Breisgau, 1897 à la suite des Regiments und Platzmajor in Diedenhofen, 1898 in Ruhestand.

(Kinder unter A. 26.)

**A. 10.****Harries.**

**Luise Grotefend** (A. 2, 7), verm. mit Dietrich **Harries**.

Kinder:

1. **Maria**, geb. 23. Apr. 1863 in Stolberg (bei Aachen), wohnt in Hamburg, Klopstockstr. 2, verm. 10. Nov. 1896 in Kiel mit **Robert Weber**, Dr. med., praktischem Arzt in Kiel, geb. 13. Mai 1860 in Allendorf a. d. Werra, gest. 25. Febr. 1897 in Kiel (kinderlos).
2. **Siegfried**, geb. 1. Febr. 1868 in Stolberg, Disponent eines Holz-Export-Geschäftes in Costa Rica, gest. 24. Apr. 1900 in La Palmas (Costa Rica).

3. **Hermann**, geb. 30. Sept. 1869 in Stolberg, Dr. phil., Oberlehrer an der Lauenburgischen Gelehrtenschule (Gymnasium) in Ratzeburg, verm. 28. Sept. 1894 in Kiel mit  
Mathilde Friederike **Kardel**, Tochter des 1893 verstorbenen Dr. med. Wilhelm K. und Josephine, geb. Arp, geb. 11. Sept. 1870 in Kiel.  
(Kinder unter A. 27.)
4. **Waldemar**, geb. 7. Dec. 1872 in Kiel, Rechtsanwalt in Kiel, Holtenauerstr. 163, verm. 9. Aug. 1900 in Sobbowitz mit  
Marie **Schuntermann**, Tochter des Fabrikdirektors Paul Sch. und Auguste, geb. Besecke, in Sobbowitz (Westpreussen), geb. 15. Juni 1877 in Gehrden (bei Hannover).
5. **Margarete**, geb. 28. Juni 1875 in Kiel, Lehrerin in Kiel, Holtenauerstr. 163.

## A. II.

### Schönian.

**Hans Schönian** (A. 3, 1), verm. mit Sophie **Seidensticker**.

Kinder:

1. **Georg Heinrich Julius**, geb. 18. Okt. 1850 in Clausthal. In Paris verschollen. Verm. 6. Okt. 1876 in Eldagsen mit  
Aurelie Auguste (gen. Kitty) **Muncke**, Tochter des Pastors prim. Dr. August Muncke in Eldagsen und Auguste, geb. Schönian, geb. 11. Sept. 1851 in Eldagsen, geschieden 1880, lebt als Inhaberin eines Pensionats für junge und ältere Damen in Hannover (Lemförderstr. 11).  
(Kinder unter A. 28.)
2. **Wilhelmine Elise Clara**, geb. 31. Aug. 1852 in Ilfeld, verm. 16. Apr. 1876 in Ilfeld mit  
Karl August Friedrich **Jericho**, geb. 4. Juni 1844 in Ilfeld, Kaufmann in Crimderode bei Nordhausen, kinderlos.
3. **Elwine Anna Wilhelmine**, geb. 18. Aug. 1856 in Ilfeld, seit Okt. 1900 Vorsteherin der evang. höheren Töchterschule in Gleiwitz (Oberschlesien), verm. 5. Juli 1885 in Crimderode mit  
August **Leitzmann**, Vorsteher der fürstl. Beamtenschule in Slawentzitz (Oberschlesien), geb. 25. Dec. 1854 in Tunzenhausen (Prov. Sachsen), gest. 25. Juni 1886 in Slawentzitz.  
(Kind unter A. 29.)
4. **August Julius Hans**, geb. 7. Febr. 1859 in Ilfeld, gest. 16. März 1863 in Ilfeld.

**A. 12.****Hahmann.**

**Clara Schönian** (A. 3, 2), verm. mit August **Hahmann**.

Kinder:

1. **Hans Heinrich Julius**, geb. 2. Mai 1845 in Ilfeld, gest. 15. Okt. 1848 in Ilfeld.
2. **Marie Henriette Karoline Julie**, geb. 9. Dec. 1846 in Ilfeld, verm. in Ilfeld 18. Mai 1869 mit  
August Gustav Ludwig **Gleue**, Dr. phil., Gymnasiallehrer, später Professor am Johanneum in Lüneburg, geb. 20. Sept. 1837 in Neustadt am Rübenberge.  
(Kinder unter A. 30.)
3. **Friedrich August Adolf**, geb. 10. Febr. 1848 in Ilfeld, ging 1875 nach Amerika, seit 1884 verschollen.
4. **Nanny Luise Philippine Ottilie**, geb. 7. Aug. 1849 in Ilfeld, gest. 25. Aug. 1892 in Ilfeld, unvermählt.
5. **Karl Johann Eduard Oskar**, geb. 5. Okt. 1850 in Ilfeld, gest. 2. Juni 1880 in Ilfeld, unvermählt.
6. **Helene Sophie Mathilde Nanny**, geb. 1. Aug. 1855 in Ilfeld, gest. 11. Juni 1892 in Ilfeld, unvermählt.
7. **Georg Friedrich Julius Felix**, geb. 31. Juli 1857 in Ilfeld, gest. 2. Apr. 1861 in Ilfeld.

**A. 13.****Schönian.**

**Otto Schönian** (A. 3, 3), verm. mit **N. N.**

Kinder:

1. **N.**, in Amerika verschollen.
2. **N.**, in Amerika verschollen.



**A. 14.****Jacobshagen.**

**Maria Schönian** (A. 3, 4), verm. mit Eduard **Jacobshagen**.

Kinder:

1. **Arnold Bernhard Friedrich Julius Wilhelm Hans**, geb. 11. Apr. 1854 in Hannover, Pastor in Hämelschenburg, dann Superintendent in Bleckede, seit 1. Mai 1898 Superintendent in Markoldendorf, verm. in erster Ehe 26. Apr. 1882 in Hannover mit **Talitha Marie Karoline Peters**, Tochter des Pastors Arnold P. in Neuhaus a. d. Elbe und Elise, geb. Engel, geb. 7. Sept. 1849 in Neuhaus, Wittve des Pastors Nötel in Imsen, gest. 10. Mai 1896 in Bleckede.  
In zweiter Ehe verm. 22. Sept. 1898 in Hannover mit Anna Auguste Helene Wilhelmine **Kiel**, Tochter des verstorbenen Lehrers Adolf Kiel in Hannover, geb. 2. Mai 1858 in Hannover.  
(Kinder beider Ehen unter A. 31.)
2. **Gertrud Clara Luise Mathilde Karoline**, geb. 15. Jan. 1856 in Hannover, verm. 4. Okt. 1887 in Langenholtensen mit **Karl Robert Gustav Adolf Crome**, geb. 2. Jan. 1855 in Verden a. d. Aller, Pastor in Bergen bei Celle, dann in Müden bei Celle, seit Aug. 1890 in Goslar.  
(Kinder unter A. 32.)
3. **Paul Friedrich Wilhelm August Ferdinand**, geb. 10. Apr. 1858 in Hannover, Pastor in Adensen bei Nordstemmen, dann in Northeim, seit 20. März 1898 Superintendent in Ahlden, verm. 23. Okt. 1883 in Hannover mit **Magdalene Luise Dorette Emilie Peters**, Tochter des Pastors Arnold P. in Neuhaus a. d. Elbe und Elise, geb. Engel, geb. 13. Jan. 1858 in Neuhaus.  
(Kinder unter A. 33.)

**A. 15.****Meyerrieks.**

**Luise Rothe** (A. 4, 6), verm. mit Gerhard **Meyerrieks**.

Kinder:

1. **Sophie Wilhelmine Emilie**, geb. 4. Jan. 1864 in Oldenburg, verm. mit  
N. N., Photographen in New-York.

2. **Hermann Emil Gerhard**, geb. 7. Dec. 1864, gest. 25. Mai 1865 in Oldenburg.
3. **Wilhelm Gerhard Hermann**, geb. 30. Okt. 1865, gest. 25. Mai 1866 in Oldenburg.
4. **Karoline (Karla)**, geb. 17. Mai 1867 in Oldenburg. In Nordamerika.
5. **Jülf's Hermann Anton**, geb. 22. Dec. 1868 (Zwilling) in Oldenburg. In Nordamerika.
6. **Heinrich Karl Elimar**, geb. 22. Dec. 1868 (Zwilling) in Oldenburg. In Nordamerika.
7. **Georg Hermann Wilhelm**, geb. 21. März 1872, gest. 13. Nov. 1872 in Oldenburg.

## A. 16.

### Jüngst.

#### **Elwine Seidensticker** (A. 5, 1), verm. mit **Karl Jüngst**.

Kinder:

1. **Elisabeth Georgine Anna Julie Martha**, geb. 25. Sept. 1861 in Lauterberg, gest. 30. Dec. 1863 in Lauterberg.
2. **Georg Heinrich Gottfried Julius**, geb. 14. Dec. 1862 in Lauterberg, gest. 30. Dec. 1863 in Lauterberg.
3. **Theodore Clara Mathilde Karoline Martha**, geb. 29. Apr. 1865 in St. Andreasberg, verm. 2. Apr. 1891 in Gleiwitz mit **Konrad Franz Schmidt**, Pastor in Gleiwitz, geb. 12. März 1863 in Magdeburg.

(Kinder unter A. 34.)

#### **Mathilde Seidensticker** (A. 5, 8), verm. mit **Karl Jüngst**.

Kinder:

4. **Heinrich Friedrich Paul**, geb. 10. Okt. 1868 in Clausthal, Oberleutnant im Infanterie-Regiment von Grolmann (1. Pos.) No. 18 in Osterode (Ostpreussen).
5. **Heinrich Wilhelm Otto**, geb. 17. Sept. 1870 in Rothehütte, Kaufmann (Hütteningenieur) in Moskau.
6. **Otto August Karl**, geb. 25. Aug. 1872 in Gleiwitz, Berg-Referendar, steht vor dem Berg-Assessorexamen.
7. **Gottfried Julius Fritz**, geb. 10. Sept. 1877 in Gleiwitz, Bergbaubeflissener bei Gleiwitz, steht vor dem Berg-Referendarexamen.

**A. 17.****Keydel.**

**Anna Seidensticker** (A. 5, 5), verm. mit Ferdinand **Keydel**.

Kinder:

1. **Luise Elisabeth Elwine Julie Hedwig**, geb. 23. März 1864 in Andreasberg, in Hannover bei Domänenrath Becker (Volgersweg 20).
2. **Mathilde Marie Amanda Wilhelmine Clara**, geb. 27. Apr. 1865 in Andreasberg, gest. 3. Juli 1865 in Andreasberg.
3. **N.** (Knabe), todtgeboren 3. Nov. 1866 in Andreasberg.
4. **Marie Pauline Karoline Gertrud**, geb. 10. Jan. 1868 in Andreasberg, gest. 12. Nov. 1868 in Andreasberg.
5. **N.** (Knabe), todtgeboren 18. März 1869 in Andreasberg.

**A. 18.****Schanzenbach.**

**Clara Seidensticker** (A. 5, 6), verm. mit Otto **Schanzenbach**.

Kinder:

1. **Otto Karl**, geb. 24. Sept. 1870 in Cannstatt, Dr. med., Oberarzt in der Kaiserl. Marine, kommandirt in das Allgemeine Krankenhaus in Eppendorf bei Hamburg, gest. daselbst 3. Juli 1898.
2. **Clara**, geb. 2. Febr. 1873 in Cannstatt, lebt im Elternhause.
3. **Walther**, geb. 27. Sept. 1874 in Cannstatt, Finanzreferendär I. Kl. in Stuttgart, 1900 Finanzassessor in Heilbronn (Badstr. 18 II).

**A. 19.****Grotefeld.**

**Max Grotefeld** (A. 6, 1), verm. mit Auguste **Hasje**.

Kinder:

1. **Helene Sophie Dorothea Juliane Marianne**, geb. 27. März 1865 in Ruthe bei Sarstedt, Hausdame bei Dr. Zacke in Berlin W. (Matthäikirchstr. 16).



2. **Anna Elise Wilhelmine**, geb. 21. Sept. 1866 in Heisede bei Hannover, ertheilt Malunterricht in Bückeberg.
3. **Else**, geb. 25. Dec. 1869 in Gerresheim bei Düsseldorf, verm. 5. Aug. 1897 in Bückeberg mit  
Ernst **Rolffs**, Lic. theol., zweitem Prediger an der St. Cosmae-  
kirche in Stade, geb. 30. Aug. 1868 in Bremervörde.  
(Kinder unter A. 35.)
4. **Wilhelm Louis Heinrich Adolf Julius**, geb. 13. Mai 1874  
in Obernkirchen, Dr. med. und Assistenzarzt am Bethlehemstift  
zu Ludwigslust.

## A. 20.

### Timmann.

**Anna Grotefend** (A. 6, 2), verm. mit Heinrich **Timmann**.

Kinder:

1. **Heinrich Wilhelm August**, geb. 4. Dec. 1863 in Hannover,  
Kaufmann in Kimberley (Südafrika), wohnhaft in Kenilworth bei  
Kimberley, verm. 15. Mai 1896 in Kapstadt mit  
Christie **Lorrenzen**, geb. in Kapstadt.  
(Kind unter A. 36.)
2. **Julie Auguste Emma**, geb. 24. Dec. 1864 in Hannover, verm.  
17. Sept. 1885 in Hannover mit  
Julius Karl Hermann **Sältzer**, geb. 20. Nov. 1860 in Hannover,  
Kaufmann in Hannover. Wohnt Finkenstr. 5.  
(Kinder unter A. 37.)
3. **Adolfine Mathilde Anna**, geb. 29. Okt. 1871 in Hannover,  
verm. 26. Apr. 1898 in Hannover mit  
August **Nahme**, Besitzer einer Dampfwaschanstalt in Lehe  
bei Bremerhafen, geb. 5. Dec. 1867 in Hannover.  
(Kinder unter A. 38.)
4. **Wilhelm Emil Adolf**, geb. 30. Dec. 1875 in Hannover, Kauf-  
mann in Berlin (bei Rudolf Hertzog).

**A. 21.****Grotefend.**

**Emil Grotefend** (A. 6, 3), verm. mit Sophie **Fischer**.

Kinder:

1. **Dorette Julie Anna Sophie Margarete**, geb. 12. Apr. 1872 in Hannover, verm. in Hannover 15. Okt. 1892 mit  
Georg Theodor Christian **Grotefend** (J. 3, 6), geb. 8. März 1859 in Wismar, Ingenieur in Linden bei Hannover (Marktplatz 8<sup>II</sup>).  
(Kinder unter J. 7.)
2. **Elsa Hildegard Emilie Auguste**, geb. 19. Nov. 1873 in Hannover, verm. 21. Apr. 1899 in Oldenburg mit  
Johannes **Werner**, geb. 13. Apr. 1865 in Siegburg (Siegkreis), Pfarrer in Würrich bei Altlay (Kreis Zell a. d. Mosel).  
(Kinder unter A. 39.)
3. **Frieda Karla Ernesta**, geb. 10. Jan. 1878 in Oldenburg.

**Emil Grotefend** (A. 6, 3), verm. mit Ernestine **Baars**.

Kind:

4. **Sophie Adolfine Antonie Auguste**, geb. 29. Jan. 1882 in Oldenburg.

**A. 22.****Grotefend.**

**Adolf Grotefend** (A. 6, 4), verm. mit Auguste **Grosschupff**.

Kinder:

1. **Julie Wilhelmine Luise**, geb. 8. Mai 1870 in Bremen, Opernsängerin in Graudenz (Julie Grote).
2. **Elsbeth Anna Emilie**, geb. 20. Okt. 1873 in Bremen, verm. in Bremen 17. Mai 1899 mit  
Friedrich (Fritz) Wilhelm Heinrich **Müller**, Bankbeamten in Hamburg-Harvestehude (Schlump 16<sup>II</sup>), geb. 2. Juni 1871 in Wien.  
(Kind unter A. 40.)

**A. 23.****Grotefend.**

**Hermann Grotefend** (A. 6, 5), verm. mit Henni **Vahland**.

Kinder:

1. **Wilhelm Georg**, geb. 26. Apr. 1880 in Hannover, gest. 28. Juni 1881 in Hannover.
2. **N.**, Mädchen (ungetauft), geb. 20. Juni, gest. 21. Juni 1881 in Hannover.
3. **Anna Julie Henriette Elisabeth (Ella)**, geb. 29. Okt. 1882 in Hannover.
4. **Johanne Julie Henriette Auguste Ottilie Concordie**, geb. 18. Jan. 1885 in Hannover, gest. 22. Apr. 1889 in Hannover.
5. **Karola Ida Marie Alwine**, geb. 2. Dec. 1888 in Hannover.

**A. 24.****Lattmann.**

**Hermann Lattmann** (A. 7, 2), verm. mit Erna **Richter**.

Kinder:

1. **Julius August Hermann**, geb. 13. Apr. 1896 in Ilfeld.
2. **Friedrich Wilhelm Richard Heinrich**, geb. 18. März 1898 in Ilfeld.
3. **Wilhelm Otto Julius**, geb. 19. Aug. 1900 in Ilfeld.

**A. 25.****Grotefend.**

**Hugo Grotefend** (A. 9, 2), verm. mit Johanna **Phillippi**.

Kind:

1. **Alfred Georg Wilhelm**, geb. 10. Sept. 1900 in New-Baden (Ills.).



**A. 26.**

**von Einem.**

**Auguste Grotefend** (A. 9, 3), verm. mit **Askan von Einem**.

Kinder:

1. **Mathilde Auguste Frieda Toska**, geb. 3. Jan. 1894 in Freiburg i. B.
2. **Askan Wilhelm Ludwig Otto Wolfram (Wolf)**, geb. 8. Dec. 1896 in Freiburg i. B.

---

**A. 27.**

**Harries.**

**Hermann Harries** (A. 10, 3), verm. mit **Mathilde Kardel**.

Kinder:

1. **Hans Dietrich**, geb. 15. Aug. 1895 in Ratzeburg.
2. **Heinz Kardel**, geb. 4. Aug. 1897 in Ratzeburg.
3. **Susanne (Susi) Margarete**, geb. 26. Okt. 1899 in Ratzeburg.

---

**A. 28.**

**Schönian.**

**Julius Schönian** (A. 11, 1), verm. mit **Kitty Muncke**.

Kinder:

1. **Hans Albert Georg**, geb. 16. Okt. 1877 in Hannover. Candidat der Elektrotechnik in Hannover.
  2. **Karl Johannes Aurel**, geb. 25. Mai 1879 in Hannover. Landwirth, besucht die höhere Handelsschule in Hannover.
-

**A. 29.****Leitzmann.**

**Anna Schönian** (A. 11, 3), verm. mit August **Leitzmann**.

Kind:

1. **Hermann Karl Wilhelm**, geb. 20. Mai 1886 in Slawentzitz, Gymnasiast in Gleiwitz.

**A. 30.****Gleue.**

**Marie Hahmann** (A. 12, 2), verm. mit August **Gleue**.

Kinder:

1. **Otto Heinrich August Julius**, geb. 22. Apr. 1870 in Lüneburg, Dr. med., Augenarzt in Minden (Westf.), verm. 10. Okt. 1900 in Geversdorf mit  
     Else Julie Agnes **Lübs**, Tochter des Pastors Otto L. zu Geversdorf a. d. Oste und Cäcilie, geb. Lodemann, geb. 18. Juni 1874 in Kirchtimke.
2. **Anna Clara Julie Hermine**, geb. 21. Febr. 1872 in Lüneburg, verm. 1. Juli 1896 mit  
     Julius Christian **Einstmann**, Pastor zu Artlenburg a. d. Elbe, geb. 13. Sept. 1860 in Oederquart.  
     (Kinder unter A. 41.)

**A. 31.****Jacobshagen.**

**Arnold Jacobshagen** (A. 14, 1), verm. mit Talitha **Peters**.

Kinder:

1. **Helene Elise Auguste Magdalene**, geb. 20. Febr. 1883 in Hämelschenburg.
2. **Friedrich Arnold Wilhelm Eduard**, geb. 24. Apr. 1884 in Hämelschenburg.

3. **Karl Konrad Eduard**, geb. 12. Mai 1886 in Hämelschenburg.
4. **Karl Adolf Bernhard**, geb. 1. Okt. 1887 in Hämelschenburg.
5. **Paul Hermann Friedrich**, geb. 29. Aug. 1889 in Hämelschenburg.

**Arnold Jacobshagen** (A. 14, 1), verm. mit **Anna Kiel**.

Kind:

6. **Max Fritz Ludwig**, geb. 22. Aug. 1900 in Hannover.

## A. 32.

### Crome.

**Gertrud Jacobshagen** (A. 14, 2), verm. mit **Adolf Crome**.

Kinder:

1. **Adolf Eduard Arnold Georg**, geb. 17. Aug. 1888 in Müden bei Celle, gest. 2. Febr. 1894 in Goslar.
2. **Paul Gustav Wilhelm**, geb. 19. Okt. 1889 in Müden.
3. **Marie Mathilde Elisabeth**, geb. 20. Jan. 1891 in Goslar.
4. **Karl Hermann Bernhard**, geb. 30. Apr. 1892 in Goslar.
5. **Karl Adolf Walther**, geb. 13. Aug. 1893 in Goslar.
6. **Gertrud Helene Mathilde Sophie Ottilie**, geb. 16. Aug. 1896 in Goslar.

## A. 33.

### Jacobshagen.

**Paul Jacobshagen** (A. 14, 3), verm. mit **Magdalene Peters**.

Kinder:

1. **Elli Helene Luise Mathilde Talitha**, geb. 4. Dec. 1884 in Adensen bei Nordstemmen.



2. **Johannes (Hans) Arnold Gerhard Theodor**, geb. 1. Juni 1887 in Adensen.
3. **Katharina Karoline Mathilde Ernestine**, geb. 31. Okt. 1888 in Adensen, gest. 30. Mai 1889 in Adensen.
4. **Gerhard Adolf Arnold Christian**, geb. 28. Dec. 1890 in Northeim.
5. **Anna Mathilde Marie Johanne**, geb. 30. Mai 1893 in Northeim, gest. 17. Mai 1894 in Northeim.
6. **Paul August Emil Hermann**, geb. 31. Okt. 1895 in Northeim.
7. **Marie Emma Hedwig**, geb. 29. Mai 1897 in Northeim.

---

### A. 34.

#### Schmidt.

**Martha Jüngst** (A. 16, 3), verm. mit Konrad Franz **Schmidt**.

Kinder:

1. **Karl Ludwig Raimund Hans-Ulrich**, geb. 19. Aug. 1895 in Gleiwitz.
2. **Mathilde Luise Anna Ottilie Erika**, geb. 11. Jan. 1897 in Gleiwitz.

---

### A. 35.

#### Rolffs.

**Else Grotefend** (A. 19, 3), verm. mit Ernst **Rolffs**.

Kinder:

1. **Elisabeth (Else) Auguste Amalie**, geb. 24. Juli 1898 in Stade.
  2. **Heinz Friedrich Wilhelm**, geb. 28. Juni 1900 in Stade.
-

**A. 36.**

**Timmann.**

**Wilhelm Timmann** (A. 20, 1), verm. mit **Christie Lorrenzen**.

Kind:

1. **Annabell**, geb. 18. Juni 1900 in Kenilworth bei Kimberley.

---

**A. 37.**

**Sältzer.**

**Emma Timmann** (A. 20, 2), verm. mit **Karl Sältzer**.

Kinder:

1. **Sophie Anna Margarete**, geb. 9. Aug. 1886 in Hannover.
2. **August Heinrich Karl**, geb. 8. Dec. 1887 in Hannover.

---

**A. 38.**

**Nahme.**

**Anna Timmann** (A. 20, 3), verm. mit **August Nahme**.

Kinder:

1. **Minna Anna Emma Irmgard**, geb. 19. Febr. 1899 in Hannover.
  2. **Karla Else Ferdine Anne-Marie**, geb. 8. Juli 1900 in Hannover, gest. 12. März 1901 in Lehe.
-

**A. 39.****Werner.**

**Else Grotefend** (A. 21, 2), verm. mit Johannes **Werner**.

Kinder:

1. **Hermann Emil**, geb. 7. Jan. 1900 in Würrich.
2. **Dorothea Elisabeth**, geb. 6. Febr. 1901 in Würrich.

---

**A. 40.****Müller.**

**Elsbeth Grotefend** (A. 22, 2), verm. mit Fritz **Müller**.

Kind:

1. **Irmgard Elsbeth Anna Auguste Frieda**, geb. 5. Dec. 1900 in Hamburg.

---

**A. 41.****Einstmann.**

**Anna Gleue** (A. 30, 2), verm. mit Julius **Einstmann**.

Kinder:

1. **Elisabeth Clara Marie Caecilie**, geb. 11. Aug. 1897 in Artlenburg.
  2. **Johannes August Hermann Kurt**, geb. 11. Aug. 1898 in Artlenburg.
-



## II. Mittlerer Zweig.

M. I.

Grotefend.

Georg Friedrich Grotefend (V. 4, 6), geb. 9. Juni 1775 in Münden, Dr. phil., 1797 Kollaborator in Göttingen, 1803 Prorektor am Gymnasium in Frankfurt am Main, 1806 Konrektor und Professor daselbst, 1821 Direktor des Lyceums in Hannover, 1848 Schulrath, 1849 ausser Dienst, gest. 15. Dec. 1853 in Hannover, verm. in Göttingen 3. Nov. 1805 mit

Christiane Marie **Bornemann**, Tochter des Kaufmanns Georg Friedrich B. in Göttingen und Marie Sophie Friederike, geb. Scharff, geb. 26. Aug. 1786 in Göttingen, gest. 24. Febr. 1834 in Hannover.

Kinder:

1. **Georg Christian**, geb. 5. Nov. 1806 in Frankfurt, gest. 2. Febr. 1807 in Frankfurt.
2. **Karl Ludwig**, geb. 22. Dec. 1807 in Frankfurt, Dr. phil., Kollaborator in Hildesheim, dann in Hannover, 1844 Subkonrektor, 1853 Archivsekretär, 1862 Archivrath, 1868 Staatsarchivar, 1871 Geheimer Archivrath in Hannover, gest. 27. Okt. 1874 in Hannover. Verm. in Frauensee 20. Nov. 1834 mit

Mathilde **Lutteroth**, Tochter des Gutsbesizers in Frauensee, dann Domänenpächters in Untermassfeld und Schweina Heinrich L. und Johanne Sophie Jakobine, geb. Bornemann, geb. 22. Juli 1811 in Frauensee, gest. 12. Dec. 1851 in Hannover.

(Kinder unter M. 2.)

3. **Georg Gustav**, geb. 3. Aug. 1809 in Frankfurt, Advokat, 1852 Obergerichtsanwalt, 1866 auch Notar in Hannover, gest. 11. Aug. 1882 in Hannover (kinderlos). Verm. in Hannover 16. Dec. 1880 mit

Sophie Lisette Luise Pauline **Winiker**, Wittwe des Dr. med. Karl Bode, geb. 8. Mai 1815 in Göttingen, gest. 10. Apr. 1881 in Hannover.

x *Mühlhaise*  
i. Th.

4. **Sophie Dorothee Emilie**, geb. 11. Juli 1813 in Frankfurt, gest. 6. Febr. 1820 in Frankfurt.
5. **Christiane (Christel) Elisabeth**, geb. 9. Nov. 1815 in Frankfurt, gest. 11. Apr. 1893 in Wiesbaden; verm. in Hannover 26. Dec. 1834 mit  
 Karl Christian Theodor **Lade**, geb. 29. Aug. 1806 in Idstein, Kollaborator in Hannover, 1834 Rektor in Einbeck, 1845 Rektor in Dillenburg, 1858 Professor in Hadamar, seit 1870 im Ruhestande, gest. 22. Sept. 1892 in Wiesbaden.  
 (Kinder unter M. 3.)
6. **Ernst Theodor**, geb. 16. Mai 1817 in Frankfurt, 1842 Eisenbahnbauführer, 1843 Eisenbahnbauconducteur, dann Eisenbahnbaumeister in Hannover, Uelzen, Göttingen, zuletzt Osnabrück, gest. 27. Aug. 1873 in Hannover. Verm. in erster Ehe in Hannover 20. Aug. 1846 mit  
 Elise Henriette Johanne **Matthaei**, Tochter des Sägemüllers Joh. Friedr. M. und Sophie Amalie, geb. Haasemann, geb. 16. Apr. 1820 in Linden (bei Hannover), gest. 10. Okt. 1847 in Stadthagen.  
 In zweiter Ehe verm. in Osnabrück 19. Dec. 1848 mit  
 Luise Amelie Elisabeth **Holzermann**, Tochter des Leutnants bei den Landdragonern, späteren Hauptmanns a. D. Friedrich H., geb. 24. Okt. 1828 in Osnabrück, geschieden Sept. 1864, lebt in Chicago.  
 (Kinder beider Ehen unter M. 4.)
7. **August Heinrich**, geb. 15. Jan. 1823 in Hannover, 1844 Eisenbahnbauführer, 1852 Eisenbahnbauconducteur, 1854 Eisenbahnbauinspector, 1860 Eisenbahnbetriebsdirektor in Emden, 1864 in Hannover, 1867 Regierungs- und Baurath in Bromberg, 1872 in Breslau, 1874 Geh. Regierungsrath, 1880 Oberbaurath, 1889 als solcher nach Altona versetzt, 1894 als Geh. Baurath z. D., seit 1899 im Ruhestande, wohnt in Hannover (Klagesmarkt 9<sup>II</sup>). Verm. in Hildesheim 6. Mai 1852 mit  
 Amelie Mathilde Luise **Schrage**, Tochter des Hauptmanns a. D. August Wilhelm Sch. und Hermine, geb. Lohde, geb. 30. Nov. 1829 in Hildesheim.  
 (Kinder unter M. 5.)

## M. 2.

## Grotefend.

**Karl Grotefend** (M. 1, 2), verm. mit Mathilde **Lutteroth**.

Kinder:

1. **Georg Heinrich**, geb. 9. Dec. 1835 in Hannover, 1860 Postsecretär in Hannover, 1864 in Lüneburg, 1865 in Uelzen, 1867 wieder in Hannover, 1877 Oberpostkassenbuchhalter in Magdeburg, 1889 Oberpostkassenkassierer in Hannover (Cellerstr. 61). Verm. in Lauenstein 23. Apr. 1865 mit

Anna Doris Ida Auguste **Rambke**, Tochter des Rechtsanwalts und Notars in Lauenstein (Hannover), späteren Bürgermeisters und Justizraths in Elze, Dr. jur. Eduard R. und Pauline, geb. Vette, geb. 25. Mai 1845 in Lauenstein.

(Kinder unter M. 6.)

2. **Sophie Christiane**, geb. 3. Juni 1837 in Hannover, lebt meist in Alverdissen (Lippe). Verm. 29. Dec. 1859 in Hannover mit **Ferdinand Sprütten**, geb. 24. Nov. 1819 in Detmold, Amtsassessor in Lage, dann Amtmann in Hohenhausen, 1870 in Alverdissen, 1879 Amtsgerichtsath, gest. in Alverdissen 20. Dec. 1887.

(Kinder unter M. 7.)

3. **Gustav Julius**, geb. 3. Mai 1841 in Hannover, Gutsbesitzer in Makunischken (Ostpr.), 1880 Spezialkommissar in Merseburg, 1891 Oekonomie-Kommissionsrath, 1892 nach Naumburg versetzt, 1897 nach Halle a. S. (Kirchnerstr. 20), 1898 Landesökonomierath (Rath IV. Cl.). Verm. in Gurnen 28. Okt. 1881 mit

Julie Emilie Mathilde **Bornemann**, Tochter des Gutsbesitzers Christel B. auf Gurnen (Ostpr.) und Agnes, geb. Arends, geb. 15. Juli 1854 in Gurnen.

(Kinder unter M. 8.)

4. **Ernst Heinrich Hermann**, geb. 18. Jan. 1845 in Hannover, Dr. phil., 1871 Archivsekretär in Breslau, 1874 Vorsteher des Staatsarchivs in Aurich, 1876 Stadtarchivar in Frankfurt (Main), 1887 Grossh. Archivrath und Vorstand des Geh. und Haupt-Archivs in Schwerin (Mecklb.), 1899 Grossh. Geheimer Archivrath. Verm. in Breslau 17. Okt. 1872 mit

Marie Alice **Ulrich**, Tochter des Departements-Thierarztes und Veterinärassessors Dr. ph. Karl Friedrich Wilhelm U. und Marie Auguste Wilhelmine, geb. Schiepe, geb. 20. Juni 1852 in Wrietzen (Oder).

(Kinder unter M. 9.)



**M. 3.****Lade.**

**Christel Grotefend** (M. 1, 5), verm. mit **Karl Lade**.

Kinder:

1. **Christiane Friederike Emilie**, geb. 6. Febr. 1836 in Einbeck, gest. 30. Dec. 1839 in Einbeck.
2. **Henriette Sophie Mathilde**, geb. 18. Febr. 1837 in Einbeck. Unvermählt gest. 25. Jan. 1901 in Ahrweiler.
3. **Johanne Marie**, geb. 12. Mai 1838 in Einbeck, lebt in Wiesbaden (Seerobenstr. 14).
4. **Ernestine Dorothee Auguste**, geb. 21. Juni 1839 in Einbeck, gest. 15. Sept. 1854 in Dillenburg.
5. **Friedrich (Fritz) Wilhelm Heinrich**, geb. 6. Mai 1841 in Einbeck, gest. 6. März 1865 in Hadamar.
6. **Karl Gustav**, geb. 28. Sept. 1842 in Einbeck, Garnisonauditeur in Coblenz, dann Ober- und Korpsauditeur des 15. Armeekorps, seit 1900 Oberkriegsgerichtsrath in Strassburg (Elsass), Apffelstr. 3, Leutnant der Landwehr a. D., verm. in Wiesbaden 14. Mai 1872 mit  
 Emilie Charlotte Elisabetha Karoline Freiin von **Breidenbach zu Breidenstein**, Tochter des Freiherrn Theodor v. Br. zu Br., Grossh. Hess. Oberstleutnant a. D., und Pauline, geb. Balsler, geb. 2. Dec. 1848 in Darmstadt (kinderlos).
7. **Johanne Sophie Ernestine Theodore**, geb. 2. Juni 1844 in Einbeck, verm. 5. Okt. 1869 in Hadamar mit  
 Gustav **Gelshorn**, Professor am Gymnasium in Zabern, geb. 29. Juli 1836 in Lingen.  
 (Kinder unter M. 10.)
8. **Ernst Ludwig Wilhelm**, geb. 25. Jan. 1849 in Dillenburg, 1879 Oberförstereiverwalter in Eltville, 1881 Oberförster in Strass-Ebersbach, 1886 in Selters, 1892 Forstmeister, 1893 als solcher in Cronberg (Taunus), Oberleutnant der Landwehr-Artillerie a. D., verm. in Rüdesheim 5. Okt. 1880 mit  
 Auguste Henriette Wilhelmine **Kleinschmidt**, Tochter des Amtsgerichtsraths Friedrich K. in Rüdesheim und Charlotte, geb. Stahl, geb. 25. Jan. 1861 in Langenschwalbach.  
 (Kinder unter M. 11.)
9. **N. (Sohn)**, geb. 7. Juli 1850, gest. 28. Juli 1850 in Dillenburg.
10. **Charlotte Elise Christiane Helene**, geb. 20. Apr. 1852 in Dillenburg, gest. 3. Jan. 1853 in Dillenburg.
11. **Friedrich Georg August**, geb. 27. März 1857 in Dillenburg, gest. 19. Aug. 1857 in Dillenburg.

**M. 4.****Grotefend.****Ernst Grotefend** (M. I, 6), verm. mit Elise **Matthaei**.

Kind:

1. **Friederike Amalie Elise**, geb. 28. Sept. 1847 in Stadthagen, verm. in Hannover 6. Dec. 1892 mit  
Heinrich Ludwig Friedrich August **Rust**, Dr. med. in Hannover, (Klagesmarkt 9<sup>III</sup>), geb. 1. Apr. 1834 in Sehnde.

**Ernst Grotefend** (M. I, 6), verm. mit Amelie **Holzermann**.

Kind:

2. **Franziska Christiane Theodore**, geb. 27. Okt. 1849 in Ihrhove, gest. 17. Nov. 1883 in Hannover, verm. in Hannover 18. Apr. 1880 mit  
Karl William Ferdinand **Bode**, k. Stationsassistenten in Hannover, geb. 1. Dec. 1844 in Leer, Sohn erster Ehe der Frau von Gustav Grotefend (M. I, 3), jetzt wieder vermählt (sechs Kinder zweiter Ehe), Güterexpedient in Giessen (Asterweg 52<sup>II</sup>).  
(Kind erster Ehe unter M. 12.)
3. **Thusnelde Mathilde**, geb. 16. Juli 1851 in Ihrhove, Lehrerin im Berlin Foundling House in Hongkong.
4. **Georg Friedrich Adolf**, geb. 4. Apr. 1853 in Ihrhove, Kunstgärtner in Chicago (Ills. U. S. A.), verm. in Chicago 1. Juli 1885 mit  
Amalia **Trahtz** (kinderlos).
5. **Wilhelmine Alma Sophie Mathilde**, geb. 19. Febr. 1855 in Hannover, verm. in Alt-Ruppin 29. Nov. 1876 mit  
Johannes Polycarp **Doyé**, Dr. med., Stabsarzt a. D., Sanitätsrath und Chefarzt des Johanniter-Krankenhauses in Neu-Ruppin (Wittwer von Elisabeth Faehndrich mit zwei Kindern: Elisabeth und Johannes), geb. 16. Dec. 1838 in Luckenwalde.  
(Kinder zweiter Ehe unter M. 13.)
6. **Karl Gustav Ernst**, geb. 8. Dec. 1857 in Uelzen. Steuermann, dann Kaufmann und Schatzmeister des deutschen Theaters in Chicago (Ills. U. S. A.), gest. 19. Okt. 1894 in Chicago. Verm. in Chicago 24. Sept. 1881 mit  
Albertine **Dehne**, geb. 27. Aug. 1864 in Chicago.  
(Kinder unter M. 14.)
7. **Hermann Emil Julius**, geb. 16. Juni 1859 in Uelzen, Schiffskapitän, dann Kaufmann in Chicago (Ills. U. S. A.), 226 N. 52<sup>nd</sup> Ave. Verm. in erster Ehe in Bremen 17. Juni 1884 mit  
Wilhelmine Johanne Marie **Meier**, Tochter des Schlossermeisters Joh. Dietrich Christoph M. und Sophie Katharine Henriette, geb. Gebhard, geb. 25. Mai 1860 zu Oevelgönne (Oldbg.), geschieden in Bremen 3. Jan. 1888 (lebt in Altona).

In zweiter Ehe verm. in Chicago 11. Aug. 1888 mit  
 Meta Marie Ernestine **Ramig**, Tochter des Metallrehers Karl  
 Christian Friedrich R. und Johanne Karoline Friederike, geb.  
 Burwig, geb. 7. Febr. 1865 in Stargard (Pommern).  
 (Beide Ehen kinderlos.)

8. **Heinrich Ferdinand August**, geb. 18. Juni 1860 in Uelzen,  
 Apothekenbesitzer und Drogist in Minneapolis (Minn. U. S. A.),  
 Wohnung: 500 N. E. University Ave, Geschäft: 1011 N. E. Mainstr.  
 verm. in Minneapolis 26. März 1883 mit

Emma **Haggenmüller**, Tochter des Rentners Wilhelm Joseph  
 H. und Auguste, geb. Heumann, in Giessen, geb. 6. Juli 1860  
 in Düsseldorf.

(Kinder unter M. 15.)

9. **Julius Adolf Ernst August Friedrich Emil**, geb. 19. Sept. 1862  
 in Uelzen. Apothekenbesitzer, dann Arzt (Spezialist) in Chicago  
 (Ills. U. S. A.), verm. in Chicago 3. Okt. 1882 mit

Clara **Zimmermann**, Tochter des Kaufmanns Karl Z. aus  
 Loitz (Pomm.) und Lina, geb. Gaede, geb. 29. Aug. 1861 in  
 Chicago.

(Kinder unter M. 16.)

---

## M. 5.

### Grotefend.

**August Grotefend** (M. 1, 7), verm. mit Mathilde **Schrage**.

Kinder:

1. **Christiane Friederike Hermine Johanne**, geb. 24. Juni 1854  
 in Hannover, gest. 8. Apr. 1857 in Emden.
2. **Christiane Charlotte Adele Sophie**, geb. 15. Febr. 1856 in  
 Emden.
3. **Dora Mathilde Elise**, geb. 29. Jan. 1859 in Emden.
4. **Karl Adolf Otto**, geb. 20. Sept. 1861 in Emden, gest. 23. Dec.  
 1861 in Emden.
5. **Gustav August Wilhelm (Willi)**, geb. 26. Dec. 1863 in  
 Emden. Rechtsanwalt in Altona-Ottensen, Bahrenfelderstr. 75,  
 Leutnant der Reserve im Infanterie-Regiment Keith (1. Oberschl.)  
 No. 22. Verm. in Kiel 6. Mai 1897 mit

Marie Katharine Karoline **Reese**, Tochter des Bankdirektors  
 Johannes R. in Kiel und Dora, geb. Fiehn, geb. 5. Febr. 1875  
 in Kiel.

(Kinder unter M. 17.)

---



**M. 6.****Grotefend.**

**Georg Grotefend** (M. 2, 1), verm. mit Anna **Rambke**.

Kinder:

1. **Anna Pauline Mathilde Wilhelmine**, geb. 8. Febr. 1866 in Uelzen, verm. in Magdeburg 23. Febr. 1888 mit  
 Wilhelm Albert Karl Friedrich **Telle**, geb. 22. Apr. 1860 auf dem Röhrkopf bei Ballenstedt, Postsekretär in Hannover, 1891 Ober-Postdirektionssekretär in Cassel, 1894 Postkassierer in Hamburg, 1901 Postdirektor in St. Ludwig (Elsass).  
 (Kinder unter M. 18.)
2. **Karl Eduard Gustav**, geb. 14. Sept. 1868 in Hannover. Postsekretär in Erfurt. Verm. in Halle (Saale) 3. Sept. 1898 mit  
 Johanne Pauline Friederike **Peneder**, Tochter des Postsekretärs a. D. Karl P. in Halle und Marie, geb. Marth, geb. 26. Febr. 1877 in Halle.  
 (Kind unter M. 19.)

**M. 7.****Sprütten.**

**Sophie Grotefend** (M. 2, 2), verm. mit Ferdinand **Sprütten**.

Kinder:

1. **Mathilde Pauline**, geb. 3. Jan. 1861 in Lage (Lippe), verm. in Alverdissen 23. Apr. 1884 mit  
 August Heinrich **Pothmann**, Kaufmann in Lübeck, geb. 25. Dec. 1851 in Lemgo.  
 (Kinder unter M. 20.)
2. **Georg Gustav**, geb. 30. Jan. 1862 in Lage, Komtorist in einer Stuhlfabrik in Chicago (Ills. U. S. A.), 1193 W., Van Buren Str., verm. in Chicago 11. Dec. 1897 mit  
 Annie, verw. O'Niel, geb. **Wiedenhoef**, geb. 19. Nov. 1862.
3. **Karl Ludwig**, geb. 19. Juni 1863 in Lage, gest. 17. Apr. 1864 in Lage.
4. **Helene Sophie**, geb. 22. Juni 1864 in Lage, gest. 15. Okt. 1864 in Lage.
5. **Elisabeth Marie**, geb. 10. Febr. 1868 in Lage, gest. 5. Apr. 1868 in Lage.
6. **Gertrud Anna**, geb. 17. März 1870 in Hohenhausen, gest. 27. Apr. 1870 in Hohenhausen.

**M. 8.****Grotefend.**

**Julius Grotefend** (M. 2, 3), verm. mit Julie **Bornemann**.

Kinder:

1. **Agnes Mathilde Margarete**, geb. 15. Juli 1882 in Merseburg.
2. **Emil Karl Christian Erich**, geb. 3. Dec. 1883 in Merseburg.  
Lehrling in einer Elektromotorenfabrik in Halle (Saale).
3. **August Julius Siegfried**, geb. 28. Juli 1885 in Merseburg.
4. **Julius Askan Walther**, geb. 9. Aug. 1887 in Merseburg.

**M. 9.****Grotefend.**

**Hermann Grotefend** (M. 2, 4), verm. mit Alice **Ulrich**.

Kinder:

1. **Karl Otto**, geb. 7. Aug. 1873 in Breslau, Dr. phil., Hilfsarbeiter am fürstl. Waldeck'schen Archive in Marburg, vom 1. Juli 1901 ab am Kgl. Staatsarchive in Münster (Westf.).
2. **Adelheid Else**, geb. 30. Juli 1874 in Breslau, gest. 30. Aug. 1874 in Breslau.
3. **Wilhelmine Marie Gertrud**, geb. 7. Sept. 1875 in Aurich, verm. in Schwerin (Mecklb.) 23. Apr. 1897 mit  
Karl Heinrich Eduard **Moeiler**, Ober-Postdirektionssekretär in Schwerin (Mecklb.), seit 1898 Postkassierer in Guben, Kastaniengraben 15, Leutnant der Reserve im Fusilier-Regt. Königin (Schlesw.-Holst.) No. 86, geb. 6. Juni 1865 in Güstrow.  
(Kinder unter M. 21.)
4. **Georg Wilhelm Ferdinand**, geb. 19. Febr. 1877 in Frankfurt. Ingenieur bei F. Schichau in Elbing (am Elbing 26II).
5. **Hermann Hugo Waldemar**, geb. 6. März 1879 in Frankfurt. Postpraktikant, z. Zt. in Schwerin.

**M. 10.****Gelshorn.**

**Theodore Lade** (M. 3, 7), verm. mit Gustav **Gelshorn**.

Kinder:

1. **Frieda Adelheid Christiane Marie Mathilde**, geb. 16. Juli 1870 in Aurich, Lehrerin an der höheren Mädchenschule in Metz.

2. **Karl Joseph Ferdinand**, geb. 9. Jan. 1872 in Zabern. Lic. theol., z. Zt. in Vorbereitung auf das Pfarr-Examen in Frankfurt a. M.
3. **Otto Ernst Ludwig**, geb. 30. Okt. 1873 in Zabern. Gerichts-Assessor, z. Zt. Amtsanwalt in Saarburg, Leutnant der Reserve im Feldartillerie-Regiment No. 15.
4. **Irmgard Marie Emilie Kathinka**, geb. 1. Juli 1875 in Zabern. Erzieherin in Neufchâtel (Schweiz).
5. **Erwin Karl Gustav Wilhelm Ludwig**, geb. 11. Mai 1878 in Zabern, bereitet sich zum Referendarexamen vor.
6. **Hedwig Anna Auguste Katharina**, geb. 9. März 1880 in Zabern, geprüfte Lehrerin.
7. **Almuth Pauline Theodore Ottilie**, geb. 15. Mai 1882 in Zabern, im Lehrerinnen-Seminar in Metz.
8. **Walther Rudolf Adolf Hermann**, geb. 7. Juni 1884 in Zabern, Primaner in Zabern.
9. Tochter (Zwilling), todt geboren 5. Febr. 1887 in Zabern.
10. **Gertrud Frieda Sophie Pauline Marie Eugenie** (Zwilling), geb. 5. Febr. 1887 in Zabern.

---

## M. II.

### Lade.

**Ernst Lade** (M. 3, 8), verm. mit Auguste **Kleinschmidt**.

Kinder:

1. **Elsbeth Karoline Flora Gustave**, geb. 29. Okt. 1881 in Strass-Ebersbach.
2. **Eberhard Friedrich Karl**, geb. 30. Jan. 1884 in Strass-Ebersbach.
3. **Ernst Georg Gustav**, geb. 2. Mai 1888 in Selters.

---

## M. 12.

### Bode.

**Theodore Grotefend** (M. 4, 2), verm. mit Karl **Bode**.

Kind:

1. **Elisabeth (Else) Margarete Theodore Mathilde**, geb. 4. Apr. 1881 in Hannover, bei Kaufmann C. Tiemann in Bergedorf.
-



**M. 13.****Doyé.**

**Alma Grotefend** (M. 4, 5), verm. mit Johannes **Doyé**.

Kinder:

1. **Gertrud Auguste Caroline**, geb. 19. Okt. 1877 in Neu-Ruppin.
  2. **Edward Gustav**, geb. 1. Okt. 1879 in Neu-Ruppin, Leutnant im Infanterie-Regiment No. 151 in Allenstein (Ostpr.).
  3. **Hildegard Alma Ernestine**, geb. 9. Jan. 1884 in Neu-Ruppin.
- 

**M. 14.****Grotefend.**

**Ernst Grotefend** (M. 4, 6), verm. mit Albertine **Dehne**.

Kinder:

1. **Gustav**, geb. 9. Dec. 1882, gest. 1. März 1883 in Chicago.
  2. **Emil**, geb. 1. Febr. 1884, gest. 28. Okt. 1886 in Chicago.
  3. **Reginald**, geb. 3. Nov. 1887 in Chicago.
  4. **Alma Emma Mathilde**, geb. 23. Nov. 1889 in Chicago.
  5. **Emma**, geb. . Nov. 1891 in Chicago, gest. 27. Mai 1896 in Chicago.
  6. **Marie**, geb. 4. Febr. 1894 in Chicago.
- 

**M. 15.****Grotefend.**

**August Grotefend** (M. 4, 8), verm. mit Emma **Haggenmüller**.

Kinder:

1. **Alma**, geb. 1. Jan. 1884, gest. 26. Juli 1884 in Minneapolis.
  2. **Mathilde Emma Augusta**, geb. 20. Nov. 1893.
-

**M. 16.**

**Grotefend.**

**Emil Grotefend** (M. 4, 9), verm. mit Lina **Gaede**.

Kinder:

1. **Herbert**, geb. 10. Juli 1883 in Chicago.
  2. **Elise**, geb. 11. Juli 1885 in Chicago.
  3. **Erna**, geb. 14. Jan. 1888 in Chicago.
  4. **Karl**, geb. 27. Nov. 1891 in Chicago.
- 

**M. 17.**

**Grotefend.**

**Willi Grotefend** (M. 5, 5), verm. mit Marie **Reese**.

Kinder:

1. **Elisabeth Charlotte (Liselotte) Ernestine**, geb. 8. März 1898 in Altona-Ottensen.
  2. **Werner Johann August**, geb. 31. Mai 1899 in Altona-Ottensen.
  3. **Georg Wilhelm Karl-Heinz**, geb. 13. Sept. 1900 in Altona-Ottensen.
- 

**M. 18.**

**Telle.**

**Anna Grotefend** (M. 6, 1), verm. mit Wilhelm **Telle**.

Kinder:

1. **Anita Pauline Manuela**, geb. 23. Nov. 1888 in Hannover.
  2. **Eva Karola Mathilde**, geb. 12. März 1892 in Hannover.
-

**M. 19.****Grotefend.**

**Karl Grotefend** (M. 6, 2), verm. mit Johanne **Peneder**.

Kind:

1. **Georg Karl Rudolf Wilhelm**, geb. 17. Juli 1899 in Erfurt.

**M. 20.****Pothmann.**

**Mathilde Sprütten** (M. 7, 1), verm. mit August **Pothmann**.

Kinder:

1. **Karl Ferdinand Wilhelm**, geb. 6. März 1885 in Lübeck.
2. **August Ernst Gottfried**, geb. 3. Dec. 1886 in Lübeck, gest. 7. Mai 1889 in Lübeck.
3. **Sophie Emilie**, geb. 28. Apr. 1890 in Lübeck.
4. **Julius Wilhelm**, geb. 19. Sept. 1893 in Lübeck.
5. **Hans Heinrich**, geb. 14. Juli 1895 in Lübeck.

**M. 21.****Moeller.**

**Gertrud Grotefend** (M. 9, 3), verm. mit Karl **Moeller**.

Kinder:

1. **Margarete Alice Marie**, geb. 21. März 1898 in Schwerin (Mecklb.).
2. **Hans Ulrich Friedrich Hermann**, geb. 24. März 1899 in Guben.



### III. Jüngerer Zweig.

#### J. I.

#### Grotefend.

**Georg Gottlieb Grotefend** (V. 4, 7), geb. 17. Juli 1778 in Münden, Schuhmachermeister in Münden, wanderte 1835 nach St. Louis, Missouri (U. S. A.) aus, gest. daselbst als Lohgerber 24. Dec. 1846, verm. 17. Okt. 1813 in Münden mit

Johanne Marie Christiane (Katharine) **Pfnier**, geb. im April 1791 in Münden, ging 1835 mit nach St. Louis, folgte 1852 ihrem Sohne August nach Californien, gest. 7. Okt. 1871 in Shasta (Cal. U. S. A.).

Kinder:

1. **Dorothea Katharina**, geb. 14. Juli 1814 in Münden, gest. 8. Jan. 1851 in Memphis (Ten. U. S. A.); verm. 1834 in Münden mit

Heinrich Theodor **Bethe**, Lohgerber in Münden. Sie wanderten 1835 nach St. Louis (Mo. U. S. A.) aus. Bethe wurde 1847 Farmer in Franklin County (Mo.), wohnte 1851 vorübergehend in Memphis (Ten.) und zog dann wieder nach St. Louis (Mo.), wo er als Lohgerber starb.

(Kinder unter J. 2.)

2. **Karl Friedrich**, geb. 30. März 1817 in Münden, gest. 31. Juli 1818 in Münden.
3. **Johann Georg Gottlieb**, geb. 14. Apr. 1819 in Münden, Lehrer in Hamburg, 1855 in Wismar, zuerst als Leiter einer Privattöchterchule, dann als Lehrer an der städtischen höheren Töchterchule, zieht 1892 als Emeritus nach Schwerin, 1893 nach Güstrow. Verm. in erster Ehe in Wismar 21. Mai 1847 mit

Friederike Johanne Luise **Voss**, Tochter des Brauereibesitzers Johann Friedrich V. und Karoline Friederike, geb. Mann, in Wismar, geb. 13. Mai 1823 in Wismar, gest. 16. Apr. 1873 in Wismar.

In zweiter Ehe in Schwerin 22. Mai 1874 mit

Luise Rudolfine Friederike **Willborn**, Tochter des Kaufmanns Johann Gottfried Friedrich W. und Sophie Luise Doris, geb. Diestel, in Schwerin, geb. 7. Okt. 1840 in Schwerin.

(Kinder erster Ehe unter J. 3.)

4. **Christian Wilhelm**, geb. 12. März 1822 in Münden, gest. 23. Dec. 1823 in Münden.
5. **Karl August**, geb. 15. Apr. 1824 in Münden, wanderte mit den Eltern 1835 nach St. Louis (Mo.) aus. Ging Sommer 1849 nach Shasta (Cal. U. S. A.). Starb daselbst 31. Mai 1889 als Kaufmann. Verm. 5. Okt. 1854 in Shasta (Cal.) mit  
**Emilie Dora Zumdahl**, geb. 20. Jan. 1832 in Hessen-Darmstadt, gest. 10. März 1883 in Shasta (Cal.).  
 (Kinder unter J. 4.)
6. **Karl Heinrich (Henry) Martin**, geb. 21. Dec. 1826 in Münden, wanderte mit den Eltern 1835 nach St. Louis (Mo.) aus, 1851 Cigarrenmacher dort, später Kaufmann, gest. Ende 1859 in St. Louis. Verm. 22. Dec. 1846 in St. Louis mit  
**Sarah Adams**, geb. Apr. 1830 in St. Louis, gest. 16. Nov. 1873 in St. Louis.  
 (Kinder unter J. 5.)
7. **Karl (Charlie) Christian Gottlieb**, geb. 8. Febr. 1830 in Münden, wanderte mit den Eltern 1835 nach St. Louis (Mo.) aus, 1851 Cigarrenmacher dort, geht 1852 nach Californien, starb unvermählt in Shasta (Cal.) 2. Okt. 1891.

---

## J. 2.

### Bethe.

**Dorothea Grotefend** (J. 1, 1), verm. mit Heinrich **Bethe**.

Kinder:

1. **Wilhelm**, geb. im Okt. 1835 in St. Louis.
2. **Emilie**, geb. im Febr. 1840 in St. Louis.
3. **August**, geb. im Nov. 1843 in St. Louis.

---

## J. 3.

### Grotefend.

**Georg Grotefend** (J. 1, 3), verm. mit Friederike **Voss**.

Kinder:

1. **Georg Friedrich Hugo**, geb. 21. Juni 1848 in Hamburg, gest. 1. Mai 1877 in Wismar.
2. **Karl Christian Julius**, geb. 8. März 1853 (Zwilling) in Hamburg, Kaufmann in Güstrow, Grossherzoglich Mecklenburg-

Schwerinscher und Fürstlich Schaumburg-Lippischer Hoflieferant.  
Verm. in Güstrow 13. Mai 1881 mit

Johanna (Anna) Wilhelmine Lucie Friederike **Hoff**, Tochter  
des Bäckermeisters, jetzt Rentners Heinrich H. und Sophie,  
geb. Kliefoth, in Güstrow, geb. 29. Sept. 1859 in Güstrow.

(Kinder unter J. 6.)

3. **August Martin Karl**, geb. 8. März 1853 (Zwilling) in Hamburg,  
Techniker in Australien, augenblicklich wieder auf der Ueberfahrt  
nach dort.
4. **Christian Paul Gerhard**, geb. 8. Jan. 1855 in Hamburg, gest.  
5. Mai 1884 in Wismar.
5. **Hermann Ernst Ludwig**, geb. 10. Sept. 1856 in Wismar,  
Architekt in Sydney (Australien), gest. daselbst 5. Juni 1888.
6. **Georg Theodor Christian**, geb. 8. März 1859 in Wismar,  
Ingenieur (bei Gebr. Körting, Körtingsdorf) Linden bei Hannover  
(Marktplatz 8II). Verm. in Hannover 15. Okt. 1892 mit  
Dorette Julie Anna Sophie Margarete **Grotefeld**, Tochter  
des Versicherungs-Oberinspektor Emil Grotefeld und Sophie,  
geb. Fischer, in Oldenburg (A. 21, 1), geb. 12. Apr. 1872 in  
Hannover.  
(Kinder unter J. 7.)
7. **Marie Friederike Auguste**, geb. 27. Aug. 1860 in Wismar,  
verm. 17. Sept. 1880 in Wismar mit  
Friedrich Wilhelm **Schulze**, Ober-Grenzkontrolleur in Wismar,  
Wittwer von Helene Tausch mit einem Kinde Hella (geb.  
19. Nov. 1878), 1881 Ober-Steuerkontrolleur in Schwerin, 1888  
nach kurzem Aufenthalt in Rostock Revisions-Oberkontrolleur  
in Hamburg, 1893 Hauptamts-Kontrolleur in Güstrow, 1898  
Hauptamts-Rendant in Wismar, geb. 8. Dec. 1850 in Wismar.  
(Kinder unter J. 8.)
8. **Marie Gabriele Julie**, geb. 6. Nov. 1862 in Wismar, gest.  
17. Jan. 1869 in Wismar.
9. **Luise (Lulu) Jenni Anna Wilhelmine**, geb. 8. Sept. 1864 in  
Wismar, bei Fabrikbesitzer Pieper in Lüneburg (Wallstr. 54).
10. **Friedrich Franz**, geb. 5. Nov. 1868 in Wismar, gest.  
5. Aug. 1888 in Wismar.

#### J. 4.

#### Grotefeld.

**August Grotefeld** (J. 1, 5), verm. mit Emilie **Zumdahl**.

Kinder:

1. **Sarah**, geb. 4. Okt. 1855 in Shasta (Cal.), lebte 1893 in St.  
Francisco (Cal.).



2. **Frederick**, geb. 18. Febr. 1857 in Shasta, bis 1893 Kassier der Bank von Shasta County in Redding (Cal.), verm. in Redding 14. Apr. 1886 mit  
Elizabeth **Eaton**, geschieden 1894.  
(Kind unter J. 9.)
3. **August**, geb. 5. Dec. 1858 in Shasta, lebte 1893 in Redding.
4. **Emilie**, geb. 18. Okt. 1860 in Shasta, lebte 1893 in St. Francisco (424 Mc. Allister Str. S. F.).
5. **Annett**, geb. 26. Jan. 1863 in Shasta, verm. in Shasta 1. Juni 1887 mit  
Louis H. **Prehn**, einem geborenen Deutschen, Kaufmann in Shasta.  
(Kind unter J. 10.)
6. **George Adolph**, geb. 28. März 1869 in Shasta, Zahnarzt (D. D. S.) in Redding, verm. 10. Juli 1900 mit  
N. N.
7. **Charles William**, geb. 24. Dec. 1872 in Shasta, lebte 1893 in St. Francisco.

---

## J. 5.

### Grotefend.

**Henry Grotefend** (J. 1, 6), verm. mit Sarah **Adams**.

Kinder:

1. **Henry**, geb. Jan. 1848, gest. 30. Juni 1849 in St. Louis (Mo. U. S. A.).
  2. **Albert**, geb. Okt. 1850, gest. 13. Jan. 1852 in St. Louis.
  3. **George Henry**, geb. 25. Dec. 1853 in St. Louis, wohnt dort No. 3422 Jowa Ave., verm. in St. Louis mit  
Maggie **Weisbrod**, geb. in St. Louis.  
(Kinder unter J. 11.)
  4. **N.** (Tochter), geb. und gest. 1855 in St. Louis.
  5. **Charles William**, geb. 16. Mai 1857 in St. Louis, wohnte dort 1893 No. 2704 Chippewa Street, verm. in erster Ehe in St. Louis mit  
N. **Weitzel**, geb. in St. Louis;  
in zweiter Ehe verm. mit deren Schwester  
Elizabeth **Weitzel**, geb. in St. Louis.  
(Kinder beider Ehen unter J. 12.)
-

**J. 6.****Grotefend.**

**Karl Grotefend** (J. 3, 3), verm. mit Anna **Hoff**.

Kinder:

1. **Margarete Henni Karoline Friederike Karla**, geb. 24. Febr. 1883 in Güstrow, gest. 16. Jan. 1897 in Güstrow.
2. **Karl Georg Ludwig Johannes Heinrich**, geb. 4. Sept. 1886, gest. 3. Mai 1888 in Güstrow.
3. **Else Helene Anna Marie**, geb. 13. Okt. 1893 in Güstrow.

**J. 7.****Grotefend.**

**Georg Grotefend** (J. 3, 6), verm. mit Margarete **Grotefend** (A. 21, 1).

Kinder:

1. **Gertrud Emma Auguste Ernestine Dorette**, geb. 27. Nov. 1893 in Linden.
2. **Erich Georg Emil Karl Wilhelm**, geb. 14. Mai 1895 in Linden.
3. **Hugo August Robert Rudolf Louis**, geb. 5. Apr. 1898 in Hannover.

**J. 8.****Schulze.**

**Marie Grotefend** (J. 3, 7), verm. mit Wilhelm **Schulze**.

Kinder:

1. **Julie Dora Hermine Erna**, geb. 15. Dec. 1882 in Schwerin, besucht das Lehrerinnen-Seminar in Wismar.
2. **Henriette Frieda Lulu Toni**, geb. 23. Dec. 1887 in Schwerin.

**J. 9.****Grotefend.**

**Frederick Grotefend** (J. 4, 2), verm. mit Elisabeth **Eaton**.

Kind:

1. **Elsie Claire**, geb. 28. Juni 1887 zu Redding (Cal.), gest. 9. Aug. 1894.
- 

**J. 10.****Prehn.**

**Annett Grotefend** (J. 4, 5), verm. mit Louis **Prehn**.

Kind:

1. **Bessie Irene**, geb. 25. März 1888 in Shasta (Cal.).
- 

**J. 11.****Grotefend.**

**George Grotefend** (J. 5, 3), verm. mit Maggie **Weisbrod**.

Kinder:

1. **Peter George** (Zwilling), geb. 10. Mai 1885 in St. Louis.
  2. **Katie** (Zwilling), geb. 10. Mai 1885 in St. Louis, gest. Nov. 1885 in St. Louis.
- 

**J. 12.****Grotefend.**

**Charles Grotefend** (J. 5, 5), verm. mit N. **Weitzel**.

Kind:

1. **Konrad August**, geb. 16. Nov. 1877 in St. Louis. In der U. S. Armee in China.

**Charles Grotefend** (J. 5, 5), verm. mit Elizabeth **Weitzel**.

Kinder:

2. **Charles J.**, geb. 17. Aug. 1885 in St. Louis.
3. **Elizabeth**, geb. 12. Febr. 1887 in St. Louis.
4. **Lillie**, geb. 3. Juni 1891 in St. Louis.





## Personen-Verzeichniss.

(A. = Aelterer Zweig. J. = Jüngerer Zweig. M. = Mittlerer Zweig.

V. = Vorgeschichte bis zur Theilung.)

- Adams, Sarah, J. 1, 6; Kinder (Grotefend) J. 5.**  
**Albrecht, Marianne, A. 6, 1.**  
**Arends, Agnes, M. 2, 3.**  
**Arp, Josephine, A. 10, 3.**  
**Baars, Ernestine, A. 6, 3; Kind (Grotefend) A. 21.**  
 — Karl Georg, A. 6, 3.  
**Balsler, Pauline, M. 3, 6.**  
**Besecke, Auguste, A. 10, 4.**  
**Bethe, August, J. 2, 3.**  
 — Emilie, J. 2, 2.  
 — Heinrich, J. 1, 1; Kinder J. 2.  
 — Wilhelm, J. 2, 1.  
**Bode, Elisabeth, M. 12, 1.**  
 — Karl (Vater), M. 1, 3.  
 — Karl (Sohn), M. 4, 2; Kind M. 12.  
**Bomann, Wilhelm, A. 8, 2.**  
**Bornemann, Christian, M. 2, 3.**  
 — Christiane, V. 4, 6; M. 1; Kinder (Grotefend) M. 1.  
 — Georg Friedrich, V. 4, 6; M. 1.  
 — Johanne Sophie Jakobine, M. 1, 2.  
 — Julie, M. 2, 3; Kinder (Grotefend) M. 8.  
**v. Breidenbach zu Breidenstein, Freiherr, Theodor, M. 3, 6.**  
 — Freiin, Emilie (Lade), M. 3, 6.  
**Bühmann, Anna, A. 7, 2.**  
**Burwig, Johanne Karoline Friederike, M. 4, 7.**  
**Capelle, Helene (Jacobshagen), A. 3, 4.**  
**Crome, Adolf (Vater), A. 14, 2; Kinder A. 32.**  
 — Adolf († 1894), A. 32, 1.  
 — Elisabeth, A. 32, 3.  
 — Gertrud, A. 32, 6.  
 — Hermann, A. 32, 4.  
 — Paul, A. 32, 2.  
 — Walther, A. 32, 5.  
**Dehne, Albertine, M. 4, 6; Kinder (Grotefend) M. 14.**  
**Diestel, Sophie Luise Doris, J. 1, 3.**  
**Doyé, Edward, M. 13, 2.**  
 — Elisabeth, M. 4, 5.  
 — Gertrud, M. 13, 1.  
 — Hildegard, M. 13, 3.  
 — Johannes (Vater), M. 4, 5; Kinder M. 4, 5; M. 13.  
 — Johannes (Sohn), M. 4, 5.  
**Eaton, Elisabeth, J. 4, 2; Kind (Grotefend) J. 9.**  
**v. Einem, Askan, A. 9, 3; Kinder A. 26.**  
 — Toska, A. 26, 1.  
 — Wolf, A. 26, 2.  
**Einstmann, Elisabeth, A. 41, 1.**  
 — Julius, A. 30, 2; Kinder A. 41.  
 — Kurt, A. 41, 2.  
**Ercolens, Katharine Regine, V. 3, 2.**  
**Erythropel, Julie, A. 1, 9; Kinder (Grotefend) A. 6.**  
 — Wilhelm Friedrich Erasmus, A. 1, 9.  
**Fahndrich, Elisabeth, M. 4, 5; Kinder (Doyé), M. 4, 5.**  
**Fasterling, Berend, V. 2, 7.**  
**Fiehn, Dora, M. 5, 5.**  
**Fischer, Dietrich Georg, A. 6, 3.**  
 — Sophie, A. 6, 3; J. 3, 6; Kinder (Grotefend) A. 21.  
**Friederici, Henriette Juliane Charlotte, A. 1, 2.**  
**Füllkrug, Christian Günther, V. 2, 5.**  
**Gaede, Lina, M. 4, 9.**  
**Gebhard, Sophie Katharine Henriette, M. 4, 7.**  
**Gelshorn, Almuth, M. 10, 7.**  
 — Erwin, M. 10, 5.  
 — Frieda, M. 10, 1.  
 — Gertrud, M. 10, 10.  
 — Gustav, M. 3, 7; Kinder M. 10.  
 — Hedwig, M. 10, 6.  
 — Irmgard, M. 10, 4.  
 — Karl, M. 10, 2.  
 — N. (todtg.), M. 10, 9.  
 — Otto, M. 10, 3.  
 — Walther, M. 10, 8.  
**Gleue, Anna, A. 30, 2; Kinder (Einstmann) A. 41.**  
 — August, A. 12, 2; Kinder A. 30.  
 — Otto, A. 30, 1.  
**Glories, Marie Elisabeth, V. 2, 3; Kinder (Grotefend) V. 3.**  
 — Martin, V. 2, 3.  
**Gödeke, Johann Heinrich, V. 2, 2.**  
**Grosschupff, Auguste, A. 6, 4; Kinder (Grotefend) A. 22.**  
 — Stephan Heinrich Philipp, A. 6, 4.  
**Grotefend, Adolf († 1846), A. 1, 10.**  
 — Adolf (Bremen), A. 6, 4; Kinder A. 22.  
 — Adolf (Chicago), M. 4, 4.  
 — Albert († 1852), J. 5, 2.

- Grotefeld, Alfred**, A. 25, 1.  
 — Alma, M. 4, 5; Kinder (Doyé) M. 13.  
 — Alma (Chicago), M. 14, 4.  
 — Alma (Minneapolis, † 1884), M. 15, 1.  
 — Angelika (Bomann), A. 8, 2.  
 — Anna, A. 5, 8; Kinder (Timmann) A. 16.  
 — Anna (Bükeburg), A. 19, 2.  
 — Anna, M. 6, 1; Kinder (Telle) M. 18.  
 — Anna Hedwig, V. 2, 6.  
 — Anna Sophie, V. 3, 1.  
 — Annett, J. 4, 5; Kind (Prenn) J. 10.  
 — August (Göttingen, † 1836), A. 1, 2; Kinder A. 3.  
 — August (Marburg), A. 2, 4; Kinder A. 9.  
 — August (Hannover), M. 1, 7; Kinder M. 5.  
 — August (Minneapolis), M. 4, 8; Kinder M. 15.  
 — August (Shasta, † 1889), J. 1, 5; Kinder J. 4.  
 — August (Australien), J. 3, 3.  
 — August (Redding), J. 4, 3.  
 — Auguste, A. 2, 1; Kinder (Lattmann) A. 7.  
 — Auguste, A. 9, 3; Kinder (v. Einem) A. 26.  
 — Augustin, V. 4, 3; Kinder V. 5.  
 — Betti, A. 1, 8; Kinder (Seidensticker) A. 5.  
 — Charles (Karl, † 1891), J. 1, 7.  
 — Charles (Redding), J. 4, 7.  
 — Charles (St. Louis, Vater), J. 5, 5; Kinder J. 12.  
 — Charles (St. Louis, Sohn), J. 12, 2.  
 — Charlotte, A. 1, 5; Kinder (Rothe) A. 4.  
 — Christiane, M. 1, 5; Kinder (Lade) M. 3.  
 — Christian Wilhelm, V. 5, 2.  
 — Christine Elisabeth, V. 2, 13.  
 — Christoph, V. 1, 4; Kinder V. 2.  
 — Clothilde, A. 2, 2.  
 — Dorothea, J. 1, 1; Kinder (Bethe) J. 2.  
 — Dorothea Elisabeth, V. 2, 2.  
 — Elisabeth Marie, V. 2, 7.  
 — Elise (Rust), M. 4, 1.  
 — Elise (Hannover), M. 5, 3.  
 — Elise (Chicago), M. 16, 1.  
 — Elizabeth (St. Louis), J. 12, 3.  
 — Ella, A. 23, 3.  
 — Elsa, A. 21, 2; Kinder (Werner) A. 39.  
 — Elsbeth, A. 22, 2; Kind (Müller) A. 40.  
 — Else, A. 19, 3; Kinder (Rolffs) A. 35.  
 — Else († 1874), M. 9, 2.  
 — Else (Güstrow), J. 6, 3.  
 — Elsie († 1894), J. 9, 1.  
 — Emil (Oldenburg), A. 6, 3; Kinder A. 21.  
 — Emil (Chicago), M. 4, 9; Kinder M. 16.  
 — Emil (Chicago), M. 14, 2.  
 — Emilie († 1859), A. 2, 5.  
 — Emilie († 1820), M. 1, 4.  
 — Emilie, J. 4, 4.  
 — Emma, M. 14, 5.  
 — Emmi (Marburg), A. 9, 1.
- Grotefeld, Erich** (Halle), M. 8, 2.  
 — Erich (Linden), J. 7, 2.  
 — Erna, M. 16, 3.  
 — Ernesta, A. 21, 3.  
 — Ernst, V. 2, 10.  
 — Ernst (Vater), M. 1, 6; Kinder M. 4.  
 — Ernst (Sohn), M. 4, 6; Kinder M. 14.  
 — Frederick, J. 4, 2; Kind J. 9.  
 — Frieda (Cassel), A. 8, 5.  
 — Friedrich Franz, J. 3, 10.  
 — Georg (Hannover), M. 2, 1; Kinder M. 6.  
 — Georg (Elbing), M. 9, 4.  
 — Georg (Erfurt), M. 19, 1.  
 — Georg (Güstrow), J. 1, 3; Kinder J. 3.  
 — Georg (Linden), J. 3, 6; A. 21, 1; Kinder J. 7.  
 — Georg Christian, M. 1, 1.  
 — Georg Christoph, V. 2, 8.  
 — Georg Friedrich, V. 4, 6; M. 1; Kinder M. 1.  
 — Georg Ludwig, A. 1, 4.  
 — George (Redding), J. 4, 6.  
 — George (St. Louis), J. 5, 3; Kinder J. 11.  
 — Gertrud, V. 4, 4; Kinder (Nahme) V. 6.  
 — Gertrud, M. 9, 3; Kinder (Moeller) M. 21.  
 — Gertrud (Linden), J. 7, 1.  
 — Gottlieb, V. 4, 7; J. 1; Kinder J. 1.  
 — Gustav († 1882), M. 1, 3.  
 — Gustav (Chicago), M. 14, 1.  
 — Hans Heinrich, V. 2, 1.  
 — Heinrich (St. Louis), J. 1, 6; Kinder J. 5; s. Henry.  
 — Helene (Cassel), A. 8, 7.  
 — Helene (Bükeburg), A. 19, 1.  
 — Henry (St. Louis), J. 5, 1; s. Heinrich.  
 — Herbert, M. 16, 1.  
 — Hermann († 1889), A. 6, 5; Kinder A. 23.  
 — Hermann (Schwerin, Vater), M. 2, 4; Kinder M. 9.  
 — Hermann (Schwerin, Sohn), M. 9, 5.  
 — Hermann († 1888), J. 3, 5.  
 — Hermine, M. 5, 1.  
 — Hugo (Red-Bud), A. 9, 2; Kinder A. 25.  
 — Hugo († 1877), J. 3, 1.  
 — Joachim, V. 1, 5.  
 — Johann Christian, V. 3, 2; Kinder V. 4.  
 — Johann Gottfried, V. 3, 3.  
 — Johann Gregor, V. 4, 2; A. 1; Kinder A. 1.  
 — Johanna († 1889), A. 23, 4.  
 — Julie († 1875), A. 1, 3; Kinder (Schönian) A. 3.  
 — Julie (Bremen), A. 22, 1.  
 — Julie († 1869), J. 3, 8.  
 — Julius (Halle), M. 2, 3; Kinder M. 8.  
 — Julius (Chicago), M. 4, 7.  
 — Jürgen, V. 1; Kinder V. 1.  
 — Karl († 1874), M. 1, 2; Kinder M. 2.  
 — Karl († 1861), M. 5, 4.

- Grotefeld, Karl** (Erfurt), M. 6, 2; Kind M. 19.  
 — Karl (Chicago), M. 16, 4.  
 — Karl († 1818), J. 1, 2.  
 — Karl (Charles, † 1891), J. 1, 7.  
 — Karl (Güstrow), J. 3, 2; Kinder J. 6.  
 — Karl (Sohn, † 1888), J. 6, 2.  
 — Karl-Heinz, M. 17, 3.  
 — Karola, A. 23, 5.  
 — Karoline, A. 1, 7.  
 — Katharine Marie, V. 2, 5.  
 — Katharine Sophie, V. 4, 1.  
 — Katie († 1885), J. 11, 2.  
 — Konrad (St. Louis), J. 12, 1.  
 — Levin († 1713), V. 2, 4.  
 — Levin († 1720), V. 2, 9.  
 — Lillie (St. Louis), J. 12, 4.  
 — Liselotte, M. 17, 1.  
 — Luise, A. 2, 7; Kinder (Harries) A. 10.  
 — Luise (Cassel), A. 8, 3.  
 — Lulu, J. 3, 9.  
 — Margarete († 1868), A. 8, 6.  
 — Margarete, A. 21, 1; J. 3, 6; Kinder (Grotefeld) J. 7.  
 — Margarete (Halle), M. 8, 1.  
 — Margarete († 1897), J. 6, 1.  
 — Margarete Elisabeth, V. 2, 12.  
 — Marie (Lange), A. 8, 4.  
 — Marie (Chicago), M. 14, 6.  
 — Marie, J. 3, 7; Kinder (Schulze) J. 8.  
 — Marie Luise, V. 5, 3.  
 — Mathilde (Hongkong), M. 4, 3.  
 — Mathilde (Minneapolis), M. 15, 2.  
 — Matthias, V. 2, 11.  
 — Max, A. 6, 1; Kinder A. 19.  
 — N. († 1668), V. 1, 1.  
 — N. († 1668), V. 1, 2.  
 — N. (todtg.), V. 4, 5.  
 — N. (unget.), A. 23, 2.  
 — N. (Tochter), J. 5, 4.  
 — Oskar, A. 2, 6.  
 — Otto, M. 9, 1.  
 — Paul, J. 3, 4.  
 — Peter, J. 11, 1.  
 — Reginald, M. 14, 3.  
 — Rosine (Walter), V. 5, 1.  
 — Rudolf, J. 7, 3.  
 — Sarah, J. 4, 1.  
 — Siegfried, M. 8, 3.  
 — Sophie († 1798), A. 1, 1.  
 — Sophie (Oldenburg), A. 21, 4.  
 — Sophie, M. 2, 2; Kinder (Sprütten) M. 7.  
 — Sophie (Hannover) M. 5, 2.  
 — Theodore, M. 4, 2; Kind (Bode) M. 12.  
 — Ulrich († 1748), V. 1, 3.  
 — Ulrich († 1753), V. 2, 3; Kinder V. 3.  
 — Walther, M. 8, 4.  
 — Werner, M. 17, 2.  
 — Wilhelm († 1807), A. 1, 6.  
 — Wilhelm († 1884), A. 1, 9; Kinder A. 6.  
 — Wilhelm († 1895), A. 2, 3; Kinder A. 8.  
 — Wilhelm (Cassel, † 1901), A. 8, 1.
- Grotefeld, Wilhelm** (Bückeburg), A. 19, 4.  
 — Wilhelm († 1881), A. 23, 1.  
 — Wilhelm († 1823), J. 1, 4.  
 — Willi, M. 5, 5; Kinder M. 17.
- Haasemann, Amalie**, M. 1, 6.
- Haggenmüller, Emma**, M. 4, 8; Kinder (Grotefeld) M. 15.  
 — Wilhelm Joseph, M. 4, 8.
- Hahmann, Adolf**, A. 12, 3.  
 — August, A. 3, 2; Kinder A. 12.  
 — Georg, A. 12, 7.  
 — Helene, A. 12, 6.  
 — Julius, A. 12, 1.  
 — Marie, A. 12, 2; Kinder (Gleue) A. 30.  
 — Oskar, A. 12, 5.  
 — Ottilie, A. 12, 4.
- Harries, Dietrich**, A. 2, 7; Kinder A. 10.  
 — Hans Dietrich, A. 27, 1.  
 — Heinz, A. 27, 2.  
 — Hermann, A. 10, 3; Kinder A. 27.  
 — Margarete, A. 10, 5.  
 — Marie (Weber), A. 10, 1.  
 — Siegfried, A. 10, 2.  
 — Susi, A. 27, 3.  
 — Waldemar, A. 10, 4.
- Hasje, Auguste**, A. 6, 1; Kinder (Grotefeld) A. 19.  
 — Louis, A. 6, 1.
- Herweg, N.**, V. 1; Kinder (Grotefeld) V. 1.  
 — Ulrich, V. 1.
- Heumann, Auguste**, M. 4, 8.
- Hildebrand, Emilie**, A. 2, 1; Kind (Lattmann) A. 2, 1.
- Hinkel, Elisabeth Friederike**, A. 9, 2.
- Hoff, Anna**, J. 3, 2; Kinder (Grotefeld) J. 6.  
 — Heinrich, J. 3, 2.
- Holtzermann, Amalie**, M. 1, 6; Kinder (Grotefeld) M. 4.  
 — Friedrich, M. 1, 6.
- Hypeden, Karoline Elisabeth**, V. 3, 2.
- Jacobshagen, Anna**, A. 33, 5.  
 — Arnold, A. 14, 1; Kinder A. 31.  
 — Eduard, A. 3, 4; Kinder A. 14.  
 — Eduard (Enkel), A. 31, 3.  
 — Elli, A. 33, 1.  
 — Friedrich, A. 31, 2.  
 — Gerhard, A. 33, 4.  
 — Gertrud, A. 14, 2; Kinder (Crome) A. 32.  
 — Hans, A. 33, 2.  
 — Helene, A. 31, 1.  
 — Karl, A. 31, 4.  
 — Katharine, A. 33, 3.  
 — Marie, A. 33, 7.  
 — Max, A. 31, 6.  
 — Paul (Vater), A. 14, 3; Kinder A. 33.  
 — Paul (Neffe), A. 31, 5.  
 — Paul (Sohn), A. 33, 6.
- Jericho, Karl**, A. 11, 2.
- Jüngst, Fritz**, A. 16, 7.  
 — Julius († 1863), A. 16, 2.  
 — Karl, A. 5, 1; A. 5, 8; Kinder A. 16  
 — Karl (Sohn), A. 16, 6.



- Jüngst**, Martha († 1863), A. 16, 1.  
 — Martha, A. 16, 3; Kinder (Schmidt) A. 34.  
 — Otto, A. 16, 5.  
 — Paul, A. 16, 4.
- Kage**, Georg Matthias, V. 2, 13.
- Kaiserling**, Gustav, A. 8, 1.  
 — Hanna (Grotefend), A. 8, 1.
- Kardel**, Mathilde, A. 10, 3; Kinder (Harries) A. 27.  
 — Wilhelm, A. 10, 3.
- Keydel**, Clara, A. 17, 2.  
 — Ferdinand, A. 5, 5; Kinder A. 17.  
 — Gertrud, A. 17, 4.  
 — Hedwig, A. 17, 1.  
 — N. (Knabe), A. 17, 3; A. 17, 5.
- Kiel**, Adolf, A. 14, 1.  
 — Anna, A. 14, 1; Kind (Jacobshagen) A. 31.
- Kimm**, Henriette, A. 6, 5.
- Kleinschmidt**, Auguste, M. 3, 8; Kinder (Lade) M. 11.  
 — Friedrich, M. 3, 8.
- Kliefoth**, Sophie, J. 3, 2.
- Lade**, August, M. 3, 11.  
 — Auguste, M. 3, 4.  
 — Eberhard, M. 11, 2.  
 — Elsbeth, M. 11, 1.  
 — Emilie, M. 3, 1.  
 — Ernst (Vater), M. 3, 8; Kinder M. 11.  
 — Ernst (Sohn), M. 11, 3.  
 — Fritz, M. 3, 5.  
 — Helene, M. 3, 10.  
 — Karl (Vater), M. 1, 5; Kinder M. 3.  
 — Karl (Sohn), M. 3, 6.  
 — Marie, M. 3, 3.  
 — Mathilde, M. 3, 2.  
 — N., M. 3, 9.  
 — Theodore, M. 3, 7; Kinder (Gelshorn) M. 10.
- Lange**, Wilhelm, A. 8, 4.
- Lattmann**, Heinrich († 1855), A. 7, 1.  
 — Heinrich, A. 24, 2.  
 — Hermann (Vater), A. 7, 2; Kinder A. 24.  
 — Hermann (Sohn), A. 24, 1.  
 — Julius, A. 2, 1; Kinder A. 2, 1; A. 7.  
 — Julius (Enkel), A. 24, 3.  
 — Wilhelm, A. 2, 1.
- Leitzmann**, August, A. 11, 3; Kind A. 29.  
 — Hermann, A. 29, 1.
- Lodemann**, Cäcilie, A. 26, 1.
- Lohde**, Hermine, M. 1, 7.
- Lorrenzen**, Christie, A. 26, 1; Kind (Timmann) A. 36.
- Lübs**, Else (Glene), A. 30, 1.  
 — Otto, A. 30, 1.
- Lutteroth**, Heinrich, M. 1, 2.  
 — Mathilde, M. 1, 2; Kinder (Grotefend) M. 2.
- Maas**, Sophie Elise, A. 6, 3.
- Mann**, Karoline Friederike, J. 1, 3.
- Markwords**, Elisabeth Margarete, V. 2, 1.
- Marth**, Marie, M. 6, 2.
- Matthaei**, Elise, M. 1, 6; Kind (Grotefend) M. 4.  
 — Johann Friedrich, M. 1, 6.
- Meier**, Johann Dietrich Christoph, M. 4, 7.  
 — Wilhelmine (Grotefend), M. 4, 7.
- Meissner**, Karl Friedrich, V. 4, 2.  
 — Luise, V. 4, 2; A. 1; Kinder (Grotefend) A. 1.
- Messerschmidt**, Julie (Nahme), V. 6, 6.
- Meyerrieks**, Anton, A. 15, 5.  
 — Elimar, A. 15, 6.  
 — Emilie, A. 15, 1.  
 — Gerhard, A. 4, 6; Kinder A. 15.  
 — Gerhard († 1865), A. 15, 2.  
 — Hermann († 1866), A. 15, 3.  
 — Karla, A. 15, 4.  
 — Wilhelm, A. 15, 7.
- Moeller**, Hans Ulrich, M. 21, 2.  
 — Karl M. 9, 3; Kinder M. 21.  
 — Margarete, M. 21, 1.
- Müller**, Fritz, A. 22, 2; Kind A. 40.  
 — Irmgard, A. 40, 1.
- Muncke**, August, A. 11, 1.  
 — Kitty, A. 11, 1; Kinder (Schönian) A. 28.
- N.**, Sophie, V. 1, 4; Kinder (Grotefend) V. 2.
- Naake**, Marie, A. 8, 1.
- Nahme**, Anna Marie, A. 38, 2.  
 — August, A. 20, 3; Kinder A. 38.  
 — August Heinrich († 1794), V. 6, 2.  
 — Doris, V. 6, 7.  
 — Georg Andreas, V. 6, 8.  
 — Georg Friedrich, V. 6, 5.  
 — Heinrich Christian, V. 6, 1.  
 — Johann Christoph, V. 4, 4; Kinder V. 6.  
 — Irmgard, A. 38, 1.  
 — Karl, V. 6, 6.  
 — Katharine Dorothea Elisabeth, V. 6, 3.  
 — Marie Elisabeth, V. 6, 4.
- Nöldeke**, Johann Christoph, A. 1, 2.  
 — Luise, A. 1, 2; Kinder (Grotefend) A. 2.
- Nötel**, N., A. 14, 1.
- O'Niel**, N., M. 7, 2.
- Pape**, Georg Simon, V. 2, 3.  
 — Johann Christian (Vater), V. 2, 3.  
 — Johann Christian (Sohn), V. 2, 3.
- Peneder**, Johanne, M. 6, 2; Kind (Grotefend), M. 19.  
 — Karl, M. 6, 2.
- Peters**, Magdalene, A. 14, 3; Kinder (Jacobs-hagen) A. 33.  
 — Talitha, A. 14, 1; Kinder (Jacobs-hagen) A. 31.
- Pfnier**, Christiane (Katharine), V. 4, 7; J. 1; Kinder (Grotefend) J. 1.
- Phillippi**, Johanna, A. 9, 2; Kind (Grotefend) A. 25.  
 — Peter, A. 9, 2.
- Pothmann**, August (Vater), M. 7, 1; Kinder M. 20.  
 — August (Sohn, † 1889), M. 20, 2.  
 — Hans, M. 20, 5.

- d) **Pothmann**, Karl, M. 20, 1.  
 — Sophie, M. 20, 3.  
 — Wilhelm, M. 20, 4.
7. **Prehn**, Bessie, J. 10, 1.  
 — Louis, J. 4, 5; Kind J. 10, 1.
- d) **Pugge**, Marianne Emilie, A. 2, 4.
- Rambke**, Anna, M. 2, 1; Kinder (Grotefend) M. 6.  
 — Eduard, M. 2, 1.
- Ramig**, Karl Christian Friedrich, M. 4, 7.  
 — Meta (Grotefend), M. 4, 7.
- Reese**, Johannes, M. 5, 5.  
 — Marie, M. 5, 5; Kinder (Grotefend) M. 17.
- Richter**, Erna, A. 7, 2; Kinder (Lattmann) A. 24.  
 — Hermann, A. 7, 2.
- Rolffs**, Else, A. 35, 1.  
 — Ernst, A. 19, 3; Kinder A. 35.  
 — Heinz, A. 35, 2.
- Rothe**, Albert, A. 4, 1.  
 — Auguste, A. 1, 4.  
 — Emilie, A. 4, 4.  
 — Gustav († 1835), A. 4, 3.  
 — Gustav († 1865), A. 4, 5.  
 — Hermann, A. 4, 7.  
 — Luise, A. 4, 6; Kinder (Meyerrieks) A. 15.  
 — Mathilde, A. 4, 2.  
 — Wilhelm (Vater), A. 1, 4; Kinder A. 4.  
 — Wilhelm (Sohn), A. 1, 4.
- Rust**, Heinrich, M. 4, 1.
- Sältzer**, Karl, A. 20, 2; Kinder A. 37.  
 — Karl (Sohn), A. 37, 2.  
 — Margarete, A. 37, 1.
- Schanzenbach**, Clara (Tochter), A. 18, 2.  
 — Otto (Vater), A. 5, 6; Kinder A. 18.  
 — Otto (Sohn), A. 18, 1.  
 — Walther, A. 18, 3.
- Scharff**, Sophie, V. 4, 6.
- Schiepe**, Marie, M. 2, 4.
- Schmidt**, Erika, A. 34, 2.  
 — Hans Ulrich, A. 34, 1.  
 — Konrad Franz, A. 16, 3; Kinder A. 34.
- Schomburg**, Luise Friederike Christiane, A. 3, 1.
- Schöneborn**, Dorothea (Grotefend), V. 3, 2.  
 — Johann Matthias, V. 3, 2.
- Schönian**, Agnes, A. 3, 5.  
 — Anna, A. 11, 3; Kind (Leitzmann) A. 29.  
 — Auguste, A. 11, 1.  
 — Clara, A. 3, 2; Kinder (Hahmann) A. 12.  
 — Clara (Jericho), A. 11, 2.  
 — Georg, A. 1, 3; Kinder A. 3.  
 — Hans, A. 3, 1; Kinder A. 11.  
 — Hans († 1862), A. 11, 4.  
 — Hans, A. 28, 1.
- Schönian**, Johanne, A. 3, 6.  
 — Julius, A. 11, 1; Kinder A. 28.  
 — Karl, A. 28, 2.  
 — Marie, A. 3, 4; Kinder (Jacobshagen) A. 14.

- Schönian**, N., A. 13, 1.  
 — N., A. 13, 2.  
 — Otto, A. 3, 3; Kinder A. 13.  
 — Wilhelm, A. 3, 7.
- Schrader**, Johanne Friederike Luise Christiane, A. 6, 4.
- Schrage**, August Wilhelm, M. 1, 7.  
 — Mathilde, M. 1, 7; Kinder (Grotefend) M. 5.
- Schuize**, Erna, J. 8, 1.  
 — Hella, J. 3, 7.  
 — Toni, J. 8, 2.  
 — Wilhelm, J. 3, 7; Kinder J. 3, 7; J. 8.
- Schuntermann**, Marie (Harries), A. 10, 4.  
 — Paul, A. 10, 4.
- Seidensticker**, Anna, A. 5, 5; Kinder (Keydel) A. 17.  
 — Clara, A. 5, 6; Kinder (Schanzenbach) A. 18.  
 — Elwine, A. 5, 1; Kinder (Jüngst) A. 16.  
 — Hermann, A. 5, 3.  
 — Julius, A. 1, 8; Kinder A. 5.  
 — Karl, A. 3, 1.  
 — Marie, A. 5, 7.  
 — Mathilde, A. 5, 8; Kinder (Jüngst) A. 16.  
 — N. (Tochter), A. 5, 2.  
 — N. (Sohn), A. 5, 4; A. 5, 9.  
 — Sophie, A. 3, 1; Kinder (Schönian) A. 11.
- Spangenberg**, Wilhelmine Justine, V. 4, 2.
- Sprütten**, Elisabeth, M. 7, 5.  
 — Ferdinand, M. 2, 2; Kinder M. 7.  
 — Georg, M. 7, 2.  
 — Gertrud, M. 7, 6.  
 — Helene, M. 7, 4.  
 — Karl, M. 7, 3.  
 — Mathilde, M. 7, 1; Kinder (Pothmann) M. 20.
- Stahl**, Charlotte, M. 3, 8.
- Strippelmann**, Georg Friedrich Lebrecht, A. 2, 4.  
 — Lina, A. 2, 4; Kinder (Grotefend) A. 9.
- Strube**, Dorothea Wilhelmine Luise, A. 6, 3.
- Telle**, Anita, M. 18, 1.  
 — Eva, M. 18, 2.  
 — Wilhelm, M. 6, 1; Kinder M. 18.
- Tausch**, Helene, J. 3, 7; Kind (Schulze) J. 3, 7.
- Timmann**, Adolf, A. 20, 4.  
 — Anna, A. 20, 3; Kinder (Nahme) A. 38.  
 — Annabell, A. 36, 1.  
 — Emma, A. 20, 2; Kinder (Sältzer) A. 37.  
 — Heinrich, A. 6, 2; Kinder A. 20.  
 — Wilhelm, A. 20, 1; Kind A. 36.
- Trahtz**, Amalie (Grotefend), M. 4, 4.
- Ulrich**, Alice, M. 2, 4; Kinder (Grotefend) M. 9.  
 — Karl, M. 2, 4.
- Ungewitter**, Gottlieb, A. 2, 3.  
 — Helene, A. 2, 3; Kinder (Grotefend) A. 8.
- Vahland**, Georg, A. 6, 5.  
 — Henni, A. 6, 5; Kinder (Grotefend) A. 23.

- Vette**, Pauline, A. 2, 1.  
**Vogele**, Amalie, A. 2, 3.  
**Voss**, Friederike, J. 1, 3; Kinder (Grotefend) J. 3.  
 — Johann Friedrich, J. 1, 3.  
**Wagenschieber**, Johanna Dorothea, A. 1, 9.  
**Waldeck**, Johann Wilhelm, V. 4, 3.  
 — Marie Elisabeth, V. 4, 3; Kinder (Grotefend) V. 5.  
**Walter**, Heinrich Christian, V. 5, 1.  
**Weber**, Robert, A. 10, 1.  
**Weisbrod**, Maggie, J. 5, 3; Kinder (Grotefend) J. 11.  
**Weitzel**, Elizabeth, J. 5, 5; Kinder (Grotefend) J. 12.  
 — N., J. 5, 5; Kind (Grotefend) J. 12.  
**Werner**, Hermann, A. 39, 1.
- Werner**, Dorothea, A. 39, 2.  
 — Johannes, A. 21, 2; Kinder A. 39.  
**Wiedenhöft**, Annie (Sprütten), M. 7, 2.  
**Wiederanders**, Therese Amalie, A. 1, 5;  
 Kinder (Rothe) A. 1, 5.  
**Willborn**, Johann Gottfried Friedrich, J. 1, 3.  
 — Luise (Grotefend), J. 1, 3.  
**Winiker**, Pauline (Grotefend), M. 1, 3.  
**Wirschmidt**, Christine, V. 2, 3.  
**Wolff**, Johann Gregor, V. 3, 2.  
 — Sophie, V. 3, 2; Kinder (Grotefend) V. 4.  
**Zimmermann**, Clara, M. 4, 9; Kinder (Grotefend) M. 16.  
 — Karl, M. 4, 9.  
**Zumdahl**, Emilie, J. 1, 5; Kinder (Grotefend) J. 4.

## Verzeichniss der Wohnorte der lebenden Familienglieder.

- Ahlden, A. 14, 3. — A. 33, 1.  
 Allenstein, M. 13, 2.  
 Altona, (M. 4, 7). — M. 5, 5. — S. auch Hamburg.  
 Alverdissen, M. 2, 2.  
 Artlenburg, A. 30, 2.  
 Bergedorf, M. 12, 1.  
 Berlin, A. 19, 4. — A. 20, 4.  
 Bremen, A. 6, 4.  
 Bückeburg, A. 6, 1. — A. 19, 2.  
 Cassel, A. 2, 3. — A. 8, 1. — A. 8, 3. — A. 8, 5. — A. 8, 7.  
 Celle, A. 8, 2.  
 Chicago, (M. 1, 6). — M. 4, 4. — M. 4, 6. — M. 4, 7. — M. 4, 9. — M. 7, 2.  
 Crimderode, A. 11, 2.  
 Cronberg, M. 3, 8. — M. 11, 1.  
 Elbing, M. 9, 4.  
 Erfurt, M. 6, 2.  
 St. Francisco (Cal.), J. 4, 1. — J. 4, 4. — J. 4, 7.  
 Frankfurt (Main), M. 10, 2.  
 Giessen, M. 4, 2.  
 Gleiwitz, A. 5, 1. — A. 5, 8. — A. 11, 3. — A. 16, 3. — A. 16, 6. — A. 16, 7.  
 Goslar, (A. 3, 4). — A. 14, 2.  
 Graudenz, A. 22, 1.  
 Guben, M. 9, 3.  
 Güstrow, J. 1, 3. — J. 3, 2.  
 Halle (Saale), M. 2, 3.  
 Hamburg, A. 10, 1. — A. 22, 2. — S. auch Altona.  
 Hannover, A. 6, 2. — A. 11, 1. — A. 17, 1. — A. 20, 2. — A. 28, 1. — A. 28, 2. — M. 1, 7. — M. 2, 1. — M. 4, 1. — S. auch Linden.  
 Hirsau, A. 18, 3.  
 Hongkong, M. 4, 3.  
 Ilfeld, A. 7, 2.
- Kiel, A. 10, 4. — A. 10, 5.  
 Kimberley, A. 20, 1.  
 Lehe, A. 20, 3.  
 Leipzig, A. 19, 1.  
 Linden, A. 21, 1. — J. 3, 6.  
 St. Louis (Mo.), J. 5, 3. — J. 5, 5.  
 Lübeck, M. 7, 1.  
 St. Ludwig (Elsass), M. 6, 1.  
 Lüneburg, A. 12, 2. — J. 3, 9.  
 Marburg, A. 2, 4. — A. 9, 1. — A. 9, 3.  
 Markoldendorf, A. 14, 1. — A. 31, 1.  
 Metz, M. 10, 1. — M. 10, 7.  
 Minden, A. 30, 1.  
 Minneapolis, M. 4, 8.  
 Moskau, A. 16, 5.  
 Münster (Westf.), M. 9, 1.  
 Neufchâtel, M. 10, 4.  
 Neu-Ruppin, M. 4, 5. — M. 13, 1. — M. 13, 3.  
 Oldenburg (Grossh.), A. 6, 3. — A. 21, 3. — A. 21, 4.  
 Osterode (Ostpr.), A. 16, 4.  
 Ratzeburg, A. 10, 3.  
 Red Bud (Ills.), A. 9, 2.  
 Redding (Cal.), J. 4, 2. — J. 4, 3. — J. 4, 6.  
 Saarburg, M. 10, 3.  
 Schmalkalden, (A. 2, 1).  
 Schwerin (Mecklb.), M. 2, 4. — M. 9, 5.  
 Shasta (Cal.), J. 4, 5.  
 Sontra, A. 8, 4.  
 Stade, A. 19, 3.  
 Strassburg (Elsass), M. 3, 6.  
 Stuttgart, A. 5, 6. — A. 18, 2.  
 Vegesack, A. 6, 5. — A. 23, 3.  
 Wiesbaden, M. 3, 3.  
 Wismar, J. 3, 7. — J. 8, 1.  
 Würrich, A. 21, 2.  
 Zabern (Elsass), M. 3, 7. — M. 10, 5. — M. 10, 6. — M. 10, 8. — M. 10, 10.